

MASI Lugano
Museo d'arte
della Svizzera italiana,
Lugano

Via Canova 10
CH – 6900 Lugano

comunicazione@masilugano.ch
+41 (0)58 866 42 40
www.masilugano.ch

Jean-Frédéric Schnyder La pittura 2024/25

15 mars 2026 – 9 août 2026

Museo d'arte della Svizzera italiana, Lugano

Sous le commissariat de Tobia Bezzola et Ludovica Introini

COMMUNIQUÉ DE PRESSE

Lugano, 12 mars 2026

Avec l'exposition « Jean-Frédéric Schnyder. La pittura 2024/25 », le MASI Lugano rend hommage à l'un des artistes les plus originaux et influents de la scène contemporaine suisse. En plus de soixante ans de carrière, Jean-Frédéric Schnyder (Bâle, 1945, vit à Zoug) a évolué entre la photographie, la sculpture, la performance et la peinture, conservant une position à la fois discrète et centrale, mais restant toujours résolument fidèle à un principe constant : l'art comme métier quotidien, exercice de discipline et de liberté.

C'est dans cette approche que sont nées les nouvelles œuvres présentées au MASI, plus d'une centaine de peintures à l'huile inédites sur lesquelles Schnyder a travaillé sans relâche pendant deux ans, de 2024 à 2025. Outre un corpus d'œuvres aux sujets les plus divers réalisées en atelier, l'artiste a créé une série de paysages en plein air dans différentes régions de Suisse, où la nature est la protagoniste absolue. Conformément aux règles qu'il s'est imposées, ces « carnets visuels » ont été peints en une seule journée, au cours d'heures de concentration absolue qui rapprochent l'expérience picturale à une dimension presque visionnaire.

Cet exercice discipliné d'observation du monde est rendu, dans le parcours du MASI, à travers une exposition chronologique rigoureuse des peintures, accompagnées de légendes tracées au crayon par l'artiste, avec la date et le lieu de réalisation. Les modalités d'exposition, les horaires et la manière dont le public peut apprécier les œuvres font en effet l'objet d'une mise en scène minutieuse de la part de Schnyder, une attention qui résonne aujourd'hui plus que jamais comme une invitation subversive à reconsidérer l'acte de regarder.

En plus des œuvres récentes, deux créations emblématiques de l'artiste sont également exposées au MASI : le monumental *Stilleben* (Nature morte, 1970) et la série *Billige Bilder* (Tableaux bon marché, 2000-2019), qui ouvrent l'exposition.

Les 162 petites toiles de la série parsèment entièrement, du sol au plafond, les murs de la première salle du MASI et se présentent comme un hommage immédiat à la peinture dans sa dimension la plus quotidienne et matérielle. Elles ont en effet été réalisées par Schnyder sur une période de près de vingt ans, en récupérant systématiquement les chiffons avec lesquels il

nettoyait ses pinceaux – d'où le titre « tableaux bon marché ». Les œuvres revendiquent une utilisation modeste et humble de la peinture, où rien ne doit être gaspillé, mais se révèlent en même temps comme les vestiges conscients d'autres travaux, dont elles évoquent la présence.

Pour Schnyder, tout relève d'une pratique rigoureuse, y compris le pluralisme stylistique : pictorialisme populaire, réalisme, symbolisme, abstraction, citations pop et accents kitsch cohabitent naturellement dans les nouvelles œuvres exposées au MASI. Le long des murs du vaste espace central de l'exposition, les œuvres réalisées en atelier alternent avec une série de petits tableaux naturalistes. Comme mentionné précédemment, le sujet recherché et choisi dans ce cycle est la nature suisse. Le regard que porte Schnyder sur le paysage, bien que poétique et avec des résultats tout à fait autonomes et personnels, s'inscrit dans la longue tradition de l'histoire de l'art helvétique. Conformément aux limites qu'il s'est lui-même imposées, Schnyder a choisi des vues dépourvues non seulement de toute présence humaine, mais aussi de ses traces les plus lointaines et indirectes, telles que de simples poteaux électriques, des rails ou même des arbres coupés : un effacement radical et total qui distingue cette série des autres réalisées par l'artiste dans le passé.

L'approche artistique et la méthode restent celles qui ont fait la renommée des séries de Schnyder dans les années 80 et 90, et qu'il a reprises vingt ans plus tard. La réalisation des peintures est précédée d'une préparation minutieuse, qui va de la consultation des cartes topographiques et des horaires des cars postaux avec lesquels l'artiste se rend de son domicile à Zoug aux lieux à représenter, au sac à dos contenant les vêtements techniques nécessaires pour passer une journée en plein air, en passant par le matériel nécessaire pour peindre, notamment les couleurs, la toile et le chevalet portable. À ces éléments matériels, que l'artiste tente de maîtriser, s'ajoute un élément incontrôlable : « Lors de ses excursions en solitaire, l'artiste doit toutefois composer avec un « compagnon de voyage » : le temps. C'est le temps qui dicte le rythme et les possibilités d'achever le travail, qui décide si la toile doit être peinte rapidement en raison du froid qui s'intensifie ou s'il faut choisir des couleurs différentes en raison d'un changement soudain de la lumière », observe Ludovica Introini, commissaire de l'exposition.

Dans l'exposition au MASI, la nature morte monumentale de 1970 fait contrepoint aux petits paysages. Elle est présentée à la fin du parcours, dans la « pointe » du musée, dans une position culminante, où l'espace d'exposition est directement confronté à l'extérieur. Les sujets (cruche avec des épis, pain, bougie, vin, ananas, pastèque, assiette avec des fruits, plante) ont d'abord été dessinés par Margret Rufener, graphiste, artiste et épouse de Schnyder, puis peints à l'huile par ce dernier.

Malgré – ou peut-être à cause de – sa maladresse ostensible dans l'exécution et ses perspectives improbables, le tableau dégage un charme particulier et énigmatique, une forme simple et indescriptible de beauté, qui sait encore aujourd'hui séduire ceux qui le regardent.

« Derrière l'apparente simplicité de Jean-Frédéric Schnyder se cache une réflexion profonde sur la peinture et sa perception. L'artiste ne recherche ni l'ironie ni la virtuosité, mais une approche sérieuse et joyeuse à la fois. Il n'est donc pas surprenant que Schnyder ait été – et continue d'être – une référence pour des générations d'artistes plus jeunes. C'est dans cet équilibre entre simplicité et profondeur, entre ironie retenue et sérieux silencieux, que réside la force durable de

son art : un art qui, sans tapage, continue de nous montrer à quel point l'ordinaire peut être extraordinaire », expliquent Tobia Bezzola et Ludovica Introini, commissaires de l'exposition, MASI.

Parallèlement à l'exposition, Margret Rufener a réalisé un cahier qui se présente comme un livre d'artiste : une séquence ordonnée et chronologique d'esquisses, d'images et d'inspirations, qui devient un outil visuel pour lire l'exposition.

Contacts pour la presse

MASI Lugano
Bureau de presse
+41 (0)58 866 42 40
comunicazione@masilugano.ch

Pour la Suisse et la France :

INTERFACE Communication
Cindy Maghenzani
+41 (0)79 524 64 04
info@inter-face.ch

Espaces d'exposition

LAC
Piazza Bernardino Luini 6
CH – 6900 Lugano

Palazzo Reali
Via Canova 10
CH – 6900 Lugano

Fondateurs



Partenaire institutionnel



Partenaire principal



Partenaire scientifique



Images presse

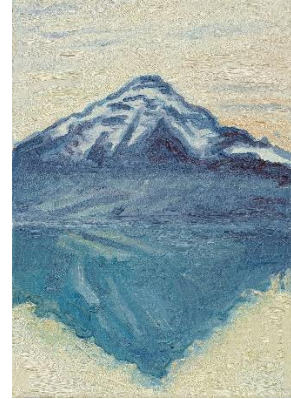
01.

Jean-Frédéric Schnyder

Die Rigi

17.12.2024

Huile sur toile



02.

Jean-Frédéric Schnyder

Sonntag

2024

Huile sur toile



03.

Jean-Frédéric Schnyder

Winterhorn

17.6.2025

Huile sur toile



04.
Jean-Frédéric Schnyder
Bild
2024
Huile sur toile



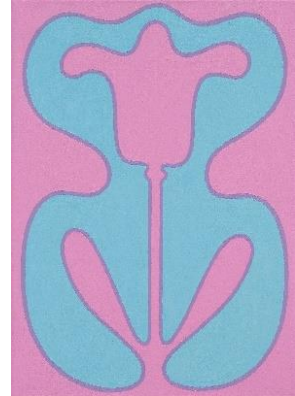
05.
Jean-Frédéric Schnyder
Zugersee
21.10.2024
Huile sur toile



06.
Jean-Frédéric Schnyder
rote Blume
2024
Huile sur toile



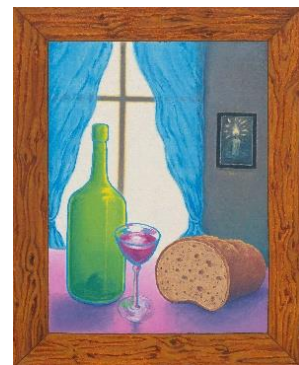
07.
Jean-Frédéric Schnyder
In einem Stich
2024
Huile sur toile



08.
Jean-Frédéric Schnyder
Bristen
3.4.2025
Huile sur toile



09.
Jean-Frédéric Schnyder
Stilleben
2025
Huile sur toile



10.
Jean-Frédéric Schnyder
EOS
2025
Huile sur toile



11.
Jean-Frédéric Schnyder
Urogen
8.10.2025
Huile sur toile



12.
Jean-Frédéric Schnyder
Plan dal Saut
29.10.2025
Huile sur toile



13.

Vue de l'exposition

"Jean-Frédéric Schnyder. La pittura
2024/25"

© MASI Lugano

Photo : Cosimo Filippini



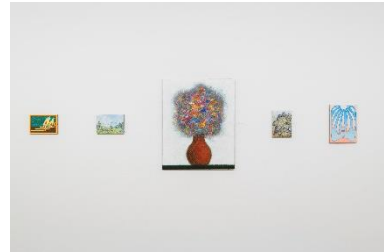
14.

Vue de l'exposition

"Jean-Frédéric Schnyder. La pittura
2024/25"

© MASI Lugano

Photo : Cosimo Filippini



15.

Vue de l'exposition

"Jean-Frédéric Schnyder. La pittura
2024/25"

© MASI Lugano

Photo : Cosimo Filippini

