

MASI Lugano

Museo d'arte
della Svizzera italiana,
Lugano

Via Canova 10
CH – 6901 Lugano

comunicazione@masilugano.ch
+41 (0)91 815 7996
www.masilugano.ch

Sentiment et observation L'art au Tessin 1850-1950

Les collections du MASI

À partir du 09.05.2021

Museo d'arte della Svizzera italiana, Lugano
MASI | LAC

COMMUNIQUÉ DE PRESSE

Les collections du MASI Lugano reflètent l'histoire très particulière des arts visuels au Tessin. Depuis la fin du 19e siècle, celle-ci a été façonnée non seulement par des artistes régionaux, mais aussi par des artistes, des collectionneurs d'art, des marchands d'art et des historiens de l'art qui ont trouvé leur foyer d'adoption au Tessin. Les collections témoignent en particulier de la spécificité du Canton du Tessin, avec son identité culturelle italienne d'une part et son appartenance politique à l'État fédéral suisse d'autre part. La présentation des collections, enrichie d'un nombre de prêts prestigieux, dévoile la manière dont l'art au Tessin a évolué et s'est développé de manière dynamique dans son champ de tension culturel unique, depuis les années qui ont suivi la fondation de l'État fédéral suisse jusqu'à la fin de la Seconde Guerre mondiale, et quelles influences du Sud et du Nord s'y sont affirmées. L'exposition suit les traces historiques du romantisme tardif, du réalisme, de l'impressionnisme et du post-impressionnisme, en passant par le symbolisme, l'expressionnisme, la Nouvelle Objectivité et le réalisme magique, jusqu'à l'éclosion du surréalisme.

Amorcée dès la fin du 19e siècle, de façon tout d'abord épisodique ou temporaire, pour devenir de plus en plus permanente dès le début du 20e siècle, l'immigration de nombreux artistes originaires de Suisse allemande et des pays du nord des Alpes a très tôt forcé les artistes tessinois à se positionner clairement face à leur orientation italienne traditionnelle et les influences modernes du nord, de plus en plus incompatibles avec cette dernière. Au gré du climat politique et culturel, l'on observe entre 1850 et 1950 dans les cercles artistiques tessinois une dynamique conjuguant l'attachement à la tradition italienne, un régionalisme tessinois affirmé et une ouverture progressive et inexorable aux mouvements modernes du Nord. Ce n'est qu'à partir de la fin des années 1950, avec l'intégration progressive de la scène artistique italienne et dans le mouvement international de l'avant-garde, que

ces contrastes s'estompent. Depuis, la question de l'identité culturelle se pose de façon tout à fait différente pour les artistes tessinois.

La présentation chronologique des Collections du MASI comporte cinq volets. Le premier, «Paysage et histoire», décrit la naissance d'une forme de conscience nationale dans la peinture paysagère suisse, à la suite de la fondation de la Confédération; les paysages tessinois exercent ainsi pour la première fois un attrait pictural sur les peintres d'outre-Alpes. Le second volet, «Le paysage comme symbole», illustre avec quelle aisance les œuvres des peintres tessinois se sont intégrées à celles d'artistes italiens et suisses-allemands, dans le cadre du mouvement symboliste paneuropéen. Le volet suivant, «Sentiment et atmosphère», se consacre également à la peinture de paysage. L'impressionnisme tardif et le divisionnisme constituent ici l'horizon stylistique commun aux approches méridionales et septentrionales du paysage. Le volet «Observation de la vie quotidienne» regroupe les multiples conceptions véristes de l'art de la fin du 19^e et du début du 20^e siècle, de la peinture de genre du Réalisme à la poésie quotidienne du Réalisme magique et de la Nouvelle Objectivité. «La vision moderne», dernier volet de cette présentation, illustre comment la dissolution des notions traditionnelles de forme et de couleur par le cubo-futurisme et l'expressionnisme s'est, très tôt, établie au Tessin – grâce notamment à l'immigration de nombreux artistes.

Plus une esquisse qu'une thèse savante, conçue dans une optique empirique plutôt qu'analytique - voire encyclopédique, cette exposition repose sur toute la palette de l'histoire de l'art au Tessin telle que reflétée dans les collections du MASI: elle réunit tout à la fois les œuvres d'artistes tessinois, les œuvres réceptionnées ou collectionnées au Tessin et celles débattues et créées par des artistes étrangers venus s'installer dans la région. Elle n'est donc pas destinée à être une fin en soi, mais bien plutôt le début d'une réflexion sur les multiples thèmes et questions soulevés.

Contacts Presse

MASI – Museo d'arte della Svizzera italiana

Communication

+41 (0)91 815 7962

comunicazione@masilugano.ch

Pour la Suisse

NEUTRAL

Inna Schill

+41 43 311 3090

isc@neutral.plus

Pour l'Italie

ddl+battage

Alessandra de Antonellis

+39 339 363 7388

alessandra.deantonellis@ddlstudio.net

Margherita Baleni

+39 347 445 2374

margherita.baleni@battage.net

Espaces d'exposition

MASI | LAC

Piazza Bernardino Luini 6

CH – 6900 Lugano

MASI | Palazzo Reali

Via Canova 10

CH – 6900 Lugano

Partenaire principal



Partenaire scientifique



Fondateurs



Repubblica e Cantone
Ticino



Partenaire institutionnel



Schweizerische Eidgenossenschaft
Confédération suisse
Confederazione Svizzera
Confederaziun svizra

Dipartimento federale dell'interno DFI
Ufficio federale della cultura UFC

Images pour la presse

© Museo d'arte della Svizzera italiana, Lugano

01.

Paul Camenisch

L'Homme dans le vigne

1926

Huile sur toile

115 x 80.5 cm

Museo d'arte della Svizzera italiana, Lugano

Collezione Cantone Ticino



02.

Achille Funi

L'architecte Mario Chiattonne

1924

Huile sur toile

103.5 x 103 cm

Museo d'arte della Svizzera italiana, Lugano

Collezione Città di Lugano. Donation Chiattonne



03.

Augusto Giacometti

St Pierre à Venise

1935

Huile sur toile

113 x 150 cm

Museo d'arte della Svizzera italiana, Lugano

Collezione Città di Lugano



04.

Giovanni Giacometti

Soir sur l'alpage

1906

Huile sur toile

115 x 160 cm

Museo d'arte della Svizzera italiana, Lugano

Dépôt de la Confédération suisse, Office fédéral de la culture, Berne



05.

Ferdinand Hodler

Anbetung II (Adoration II)

1893-1894

Huile sur toile

81.5 x 101 cm

Museo d'arte della Svizzera italiana, Lugano

Dépôt Kunsthaus Zürich, Fondation Gottfried Keller, Office fédéral de la culture, Berne



06.

Luigi Rossi

Il canto dell'aurora (Le chant de l'aurore)

1910-1912

Huile sur toile

125.7 x 187.5 cm

Museo d'arte della Svizzera italiana, Lugano

Collezione Città di Lugano



07.

Henri Rousseau

Vue du Pont de Grenelle, Trocadero

1891 ca.

Huile sur toile

32.8 x 40.1 cm

Museo d'arte della Svizzera italiana, Lugano
Collezione Città di Lugano. Donation Milich-
Fassbind



08.

Richard Seewald

La tortue avec le cerfeuil

1923

Huile sur toile

74 x 60 cm

Museo d'arte della Svizzera italiana, Lugano
Collezione Cantone Ticino. Donation
Fondation Richard Seewald



09.

Hermann Scherer

Autoportrait en paysage tessinois

1926

Huile sur toile

120 x 150 cm

Museo d'arte della Svizzera italiana, Lugano
Collezione Cantone Ticino



10.

Marianne von Werefkin

Tessin

1927

Huile et tempera sur carton

44,3 x 58 cm

Museo d'arte della Svizzera italiana, Lugano

Collezione Cantone Ticino



11.

Cuno Amiet

Autoportrait avec sa femme

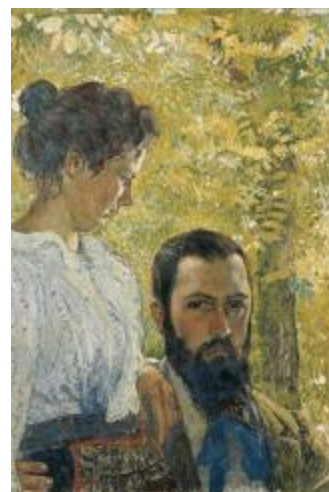
1899

Tempera sur toile

76 x 52 cm

Museo d'arte della Svizzera italiana, Lugano

Collezione Città di Lugano



Expositions en cours

Chefs-d'œuvre de la photographie moderne 1900-1940. La collection Thomas Walther au Museum of Modern Art, New York

25 Avril – 01 Août 2021

MASI | LAC

Luigi Pericle. Ad astra

18 Avril – 05 Septembre 2021

MASI | Palazzo Reali

"Terre" dalla Collezione Olgiati

Jusqu'à 06 Juin 2021

Collezione Giancarlo e Danna Olgiati

Prochaines expositions

Bally Artist of the Year Award 2020

06 Juin – 04 Juillet 2021

MASI | Palazzo Reali

Nicolas Party

Rovine

27 Juin 2021 – 09 Janvier 2022

MASI | LAC

Plattform21

22 Août – 05 Septembre 2021

MASI | Palazzo Reali

Albert Oehlen – "des grandes peintures de moi avec des petites peintures d'autres"

05 Septembre 2021 – 20 Février 2022

MASI | LAC

Pietro Consagra

11 Septembre 2021 – 09 Janvier 2022

Collezione Giancarlo e Danna Olgiati

Antonio Ciseri

03 Octobre 2021 – 27 Février 2022

MASI | Palazzo Reali