

PIANO DI PROTEZIONE

nel quadro del graduale allentamento dei provvedimenti
dell'UFSP per tutelare la popolazione dal coronavirus
(COVID-19)

LAC Lugano Arte e Cultura

Versione 6.0

12 novembre 2020

Indice

1	Situazione generale.....	4
1.1	Preambolo	4
1.2	Obiettivo del piano di protezione.....	4
1.3	Applicazione del piano di protezione.....	4
1.4	Fondamento giuridico	4
1.5	Forma maschile	4
1.6	Abbreviazioni.....	4
1.7	Cronologia delle versioni del documento.....	5
1.8	Collaborazione.....	6
2	Riduzione della diffusione del coronavirus.....	6
2.1	Trasmissione del coronavirus.....	6
2.2	Come proteggersi dalla trasmissione del virus.....	6
3	Misure di protezione.....	6
3.1	Dispositivi di protezione individuale (DPI).....	7
3.1.1	Mascherine di protezione in generale	7
4	Gestione generale di teatro, concerti e spettacoli presso il LAC.....	8
4.1	Regole di base.....	8
4.2	Regola del distanziamento sociale.....	8
4.3	Responsabile COVID-19.....	8
4.4	Gestione accessi	
4.5	Welcome desk.....	10
4.6	Dipendenti	
4.7	Locali pausa	
4.8	Camerini per gli artisti.....	11
4.9	Servizi igienici/WC	12
4.10	Laboratori di decorazione.....	12
4.11	Officine di scenotecnica/illuminotecnica/tecniche audiovisive	13
4.12	Team di telecamere/cameraman	13
4.13	Costumistica/sartoria.....	13
4.14	Laboratorio di truccatura	13
4.15	Vestizione/prova costumi.....	14
4.16	Trucco.....	15
4.17	Oggetti di scena.....	15
4.18	Magazzino dei costumi	16
4.19	Magazzino dei materiali di scena/magazzino dei mobili.....	16
4.20	Attrezzature di lavoro e utensili	16
4.21	Pulizia/smaltimento rifiuti.....	16
4.22	Conservazione e pulizia di indumenti da lavoro e DPI.....	17
4.23	Procedimento in casi sospetti.....	17
5	Montaggio e smontaggio.....	17
5.1	Informazioni generali.....	17
5.2	Materiali in arrivo/carico e scarico di camion	17
5.3	Utilizzo di strumenti di lavoro.....	18
5.4	Montaggio e smontaggio del palco.....	18
5.5	Macchine sceniche/apparecchiature di controllo/vie di circolazione.....	18
5.6	Gestione scorte/magazzino esterno	18
6	Prove	19
6.1	Informazioni generali.....	19
6.2	Requisiti per le sale prove.....	19

6.3	Prova tecnica.....	19
6.4	Prove di recitazione/prove sceniche.....	20
6.5	Prove di musica/prove d'orchestra.....	20
6.6	Prove di canto/prove di ensemble/prove di coro.....	21
6.7	Prove di danza/allenamento del corpo di ballo.....	22
7	Spettacoli con il pubblico.....	22
7.1	Informazioni generali.....	22
7.2	Condizioni generali (CG).....	23
7.4	Pubblico, in generale.....	23
7.6	Controllo/gestione degli accessi.....	24
7.7	Controllo delle uscite.....	24
7.8	Posti a sedere/occupazione della sala.....	25
7.9	Logge.....	25
7.10	Spettacoli in piedi.....	25
7.11	Spazi museali.....	25
7.12	Guardaroba.....	25
7.13	Servizi igienici.....	25
7.14	Pause.....	26
7.15	Programmi/merchandising.....	26
7.16	Ristorazione/bar.....	26
7.17	Pulizia/disinfezione.....	26
7.18	Organizzazione delle emergenze durante il COVID-19.....	27
8	Locazione di spazi.....	27
8.1	Informazioni generali.....	27
8.2	Regolamentazione contrattuale/Condizioni generali (CG).....	27
8.3	Documentazione/informazioni del locatore.....	28
8.4	Responsabilità per la locazione di spazi.....	28
8.5	Rintracciabilità/elenchi dei nominativi.....	28
9	Istruzioni.....	29
9.1	Come lavarsi correttamente le mani.....	29
9.2	Come indossare le mascherine igieniche.....	30
9.3	Come indossare le mascherine respiratorie.....	31
10	Link.....	32
11	Allegati.....	32

1 Situazione generale

1.1 Preambolo

Il presente Piano di protezione rispetta i requisiti attuali dell'UFSP per le istituzioni di teatro, concerti e spettacoli e il modello di piano di protezione del governo federale del 29 maggio 2020, valido a partire dal 6 giugno 2020 e successivi aggiornamenti (cfr. link al capitolo 10), **così come le disposizioni cantonali.**

1.2 Obiettivo del piano di protezione

Il Piano di protezione (Piano) descrive le misure da adottare durante il periodo di pandemia (Covid-19) per garantire l'operatività del LAC, proteggendo adeguatamente la salute dei propri collaboratori, degli artisti come pure degli utenti esterni, ai sensi dell'Ordinanza sui provvedimenti per combattere l'epidemia di COVID-19 nella situazione particolare (Ordinanza COVID-19 situazione particolare) del 19 giugno 2020.

Le prescrizioni contenute nel Piano si rivolgono quindi a tutti i collaboratori e utenti esterni del LAC.

Il LAC si appella alle responsabilità individuale nell'applicazione delle misure descritte, con l'obiettivo di minimizzare il rischio di trasmissione del virus.

Il Piano fa riferimento al Manuale per la preparazione aziendale (<https://www.bag.admin.ch/bag/it/home/das-bag/publikationen/broschueren/publikationen-uebertragbare-krankheiten/pandemiebro-schuere.html>), associato al Piano di protezione per teatro, concerti e spettacoli in Svizzera (Versione 2.3, del 5 giugno 2020 https://www.svtb-astt.ch/wp-content/uploads/2020/06/200605-Schutzkonzept_COVID-19_Theater_Konzert_Veranstaltung_V2_3-2.pdf).

Il Piano concerne il LAC. I Partner artistici prendono atto del presente piano di protezione e si dotano di un proprio Piano di protezione, rispettoso della citata Ordinanza, adattato in funzione delle specifiche realtà operative e lo trasmettono per conoscenza e approvazione al Direttore generale.

Il Piano rispetta gli obblighi di informazione ai collaboratori attribuiti al datore di lavoro. Il Piano viene costantemente aggiornato rispetto all'evoluzione della situazione.

1.3 Applicazione del piano di protezione

La responsabilità di attuare questo piano di protezione e di controllare il rispetto delle misure adottate per gli eventi e le attività del LAC spetta al LAC, per tutti gli altri eventi ed attività spetta ai rispettivi organizzatori, a conoscenza del presente piano di protezione.

1.4 Fondamento giuridico

- Ordinanza sui provvedimenti per combattere l'epidemia di COVID-19 nella situazione particolare (Ordinanza COVID-19 situazione particolare)) link <https://www.admin.ch/opc/it/classified-compilation/20201774/index.html>
- Legge sul lavoro (RS 822.11) e relative ordinanze, link: <https://www.admin.ch/opc/it/classified-compilation/19640049/index.html>

1.5 Forma maschile

Nel piano di protezione si utilizza fondamentalmente la forma maschile con l'obiettivo di facilitarne la lettura. La forma maschile, tuttavia, comprende in ugual misura tutti i generi.

1.6 Abbreviazioni

MSSL	Medici del lavoro e altri Specialisti della Sicurezza sul Lavoro
SL	Sicurezza del lavoro
CFSL	Commissione federale di coordinamento per la sicurezza sul lavoro
UFSP	Ufficio federale della sanità pubblica
TS	Tutela della salute
DPI	Dispositivi di protezione individuale

AdSic	Addetto alla sicurezza
LAINF	Legge federale sull'assicurazione contro gli infortuni
OPI	Ordinanza sulla prevenzione degli infortuni e delle malattie professionali
COVID-19	Corona Virus Disease 2019
SARS-CoV-2	Severe Acute Respiratory Syndrome Coronavirus 2
PCR	Reazione a catena della polimerasi (metodo di laboratorio per il rilevamento del COVID-19)
HVAC	Impianti di ventilazione e climatizzazione (ventilazione)
Regola del distanziamento sociale	Regola del distanziamento sociale di 1.5 mt prescritta dall'UFSP (ordinanza 2 COVID-19)

1.7 Cronologia delle versioni del documento

Versione	Descrizione	Data	Approvazione da parte di	Note
V 1.0	Piano di protezione	10.07.2020	Direzione LAC	
V 2.0	Piano di protezione	26.08.2020	Direzione LAC	
V 3.0	Piano di protezione	22.09.2020	Direzione LAC	Le modifiche rispetto alla precedente versione sono in colore azzurro .
V 4.0	Piano di protezione	9.10.2020	Direzione LAC	Le modifiche rispetto alla precedente versione sono in colore rosso .
V 4.1	Piano di protezione	14.10.2020	Direzione LAC	Le modifiche rispetto alla precedente versione sono in colore verde .
V 4.2	Piano di protezione	15.10.2020	Direzione LAC	Le modifiche rispetto alla precedente versione sono in colore verde .
V 5.0	Piano di protezione	30.10.2020	Direzione LAC	Le modifiche rispetto alla precedente versione sono in colore viola .
V 6.0	Piano di protezione	12.11.2020	Direzione LAC	Le modifiche rispetto alla precedente versione sono in colore arancione .

1.8 Collaborazione

Autore del piano di protezione

Lugano Arte e Cultura
 Piazza Bernardino Luini 6
 6901 Lugano, Svizzera
 T +41 (0)58 866 4212
 www.luganolac.ch

Gruppo di lavoro

Il seguente Gruppo di lavoro ha il compito di redigere e di mantenere costantemente aggiornato il *Piano*:

- Michel Gagnon, Direttore Generale
- Valentina Del Fante, Management Support
- Ing. Fabrizio Forni, Responsabile tecnica e sicurezza.

2 Riduzione della diffusione del coronavirus

2.1 Trasmissione del coronavirus

Le **tre vie di trasmissione principali** del coronavirus (SARS-CoV-2) sono:

Il contatto stretto:	distanza inferiore a 1.5 mt da una persona malata.
Le goccioline:	se una persona malata tossisce o starnutisce, i virus possono arrivare direttamente sulle mucose di occhi, naso o bocca di un'altra persona.
Le mani:	le goccioline infettive finiscono sulle mani quando la persona malata tossisce, starnutisce o si tocca le mucose. Da lì il virus si trasferisce alle superfici. Una persona che entra in contatto con queste superfici trasmette il virus alle proprie mani e da lì alla bocca, al naso o agli occhi quando si tocca il viso.

2.2 Come proteggersi dalla trasmissione del virus

Per prevenire la trasmissione del virus vanno rispettati **tre principi fondamentali**:

- tenersi a distanza, indossare la mascherina, pulizia, disinfezione delle superfici e igiene delle mani
- proteggere le persone particolarmente a rischio
- isolare le persone ammalate e quelle che sono state a stretto contatto con loro

I principi per prevenire la trasmissione del virus si basano sulle vie di trasmissione principali summenzionate.

La trasmissione per contatto stretto e tramite goccioline può essere impedita indossando la mascherina e tenendosi a una distanza di almeno 1.5 metri o mediante barriere fisiche. Per impedire la trasmissione attraverso le mani è importante un'igiene delle mani regolare e scrupolosa da parte di tutti e la pulizia delle superfici toccate di frequente.

3 Misure di protezione

Le misure di protezione mirano a prevenire la trasmissione del virus. Per queste misure occorre considerare lo stato dell'arte, la medicina del lavoro e l'igiene, nonché altri risultati affidabili delle scienze del

lavoro. Le misure devono essere pianificate in modo tale da correlare opportunamente tecnologia, organizzazione del lavoro, altre condizioni di lavoro, rapporti sociali e impatto dell'ambiente sul posto di lavoro.

In primo luogo, occorre adottare **misure di protezione tecniche e organizzative**. Occorre adottare misure supplementari per i collaboratori particolarmente a rischio.

Consultare il capitolo per le informazioni sulla corretta applicazione delle misure di protezione.

3.1 Dispositivi di protezione individuale (DPI)

A decorrere dal 1.9.2020 vige l'obbligo di indossare la mascherina al LAC a partire dai 10 anni di età in tutto il LAC. Il distanziamento sociale, ove possibile, rimane l'altra misura privilegiata per la protezione dalla trasmissione del virus.

3.1.1 Mascherine di protezione in generale

È importante indossare, portare e rimuovere correttamente le mascherine. A tal fine occorre seguire le seguenti regole:

- Evitare di toccare le mascherine quando si indossano. Una volta toccata una mascherina usata, lavarsi le mani con acqua e sapone o usare un disinfettante per le mani.
- Non riutilizzare una mascherina usata.
- Dopo l'uso, non conservare le mascherine ma smaltirle immediatamente.
- Quando si rimuove una mascherina ricordarsi che la parte esterna può contenere agenti patogeni. Per evitare la contaminazione delle mani, non toccare per quanto possibile la parte esterna e togliere la mascherina usando gli elastici. Dopo la rimozione, smaltire immediatamente la mascherina.
- Quando si sposta brevemente una mascherina (p.es. sotto il mento o sulla fronte), si corre il rischio di diffondere le goccioline patogeniche e contaminare se stessi o altre persone. Evitare pertanto di spostare le mascherine.

4 Gestione generale teatro, concerti ed eventi presso il LAC Lugano Arte e Cultura

4.1 Regole di base

1. Per tutte le persone a partire dai 10 anni di età **vige l'obbligo di indossare la mascherina** all'interno di tutti gli spazi del LAC, **dell'autosilo e dell'Ex Convento degli Angioli**. Per quanto attiene ai gruppi-classe sotto i 10 anni deve essere garantita la distanza tra gruppi. Negli spazi all'aperto (ad es. agora) non vige l'obbligo di indossare la mascherina. **La mascherina va tenuta e indossata correttamente anche durante gli spettacoli/concerti in Sala Teatro e in Teatro Studio.**
2. **Si nega l'accesso allo stabile a persone che presentano una temperatura corporea superiore ai 37.5°C.**
3. Tutte le persone **si lavano/disinfettano regolarmente le mani.**
4. Tutte le persone mantengono, dove possibile, una **distanza di 1.5 m** l'una dall'altra.
5. **Pulire regolarmente superfici e oggetti** dopo l'uso, soprattutto se sono stati toccati da più persone.
6. **Proteggere adeguatamente le persone particolarmente a rischio** (gruppi a rischio).
7. **Mandare a casa le persone malate** e domandare loro di seguire le disposizioni di (auto)isolamento prescritte dall'UFSP.
8. Prendere in considerazione **gli aspetti specifici del lavoro, delle situazioni di lavoro e delle discipline artistiche** per garantire una protezione adeguata.
9. **Informare** dipendenti, artisti, spettatori e altre persone interessate sulle prescrizioni, le misure e il comportamento corretto da adottare.
10. **Attuare le prescrizioni** nel management al fine di adottare, controllare e correggere le misure di protezione in modo efficiente.

Si informa inoltre che, a tutela della salute di tutti, durante gli orari di apertura del LAC al pubblico gli impianti di ventilazione/condizionamento **degli ambienti accessibili al pubblico** vengono impostati in modo che negli ambienti venga immessa esclusivamente aria esterna, evitando quindi ogni ricircolo dell'aria in estrazione. Anche gli scambiatori di calore tra aria espulsa e aria immessa (recuperatori rotativi) rimangono spenti.

4.2 Regola del distanziamento sociale

Nonostante al LAC, **nell'autosilo, e nell'Ex Convento degli Angioli** sia obbligatorio l'uso della mascherina, la distanza sociale tra le persone, dove possibile, non deve scendere sotto i 1,5 metri. Nel testo che segue, questa regolamentazione è chiamata **regola del distanziamento**.

4.3 Responsabile COVID-19

Per rispondere alle domande sul coronavirus e sulle misure di protezione da adottare, il LAC ha nominato un **«responsabile COVID-19» nella persona dell'Ing. Fabrizio Forni**, Responsabile tecnica e sicurezza (tel. 058/866 42 35) sul posto. Si consulterà uno specialista in sicurezza e salute sul lavoro (NSBIV AG), un igienista del lavoro o un medico del lavoro (coinvolgere MSSL) se il «responsabile COVID-19» non sarà in grado di rispondere alle domande, attuare misure di protezione o adottare altre misure di protezione.

I caposettori sono responsabili nel loro ambito di competenza di controllare regolarmente l'attuazione e il rispetto delle misure di protezione e igiene adottate e di correggerle se necessario. In caso di problematiche specifiche faranno capo al responsabile COVID-19.

Il «responsabile COVID-19» deve essere menzionato in caso di istruzioni e informazioni a dipendenti e a visitatori esterni.

4.4 Gestione accessi

Sulla base dell'esperienza dei primi cinque anni di apertura del LAC, è stato stabilito che in questa situazione particolare, sia opportuno che il pubblico acceda allo stabile come segue:

- Accesso alla hall principale da due porte;
- Alle due porte si troverà un totem. Ogni totem sarà provvisto di:
 - Termoscanner per la misurazione della temperatura;
 - Disinfettante per le mani (non a contatto ma dotato di sensore di prossimità);
 - Ripiano dove saranno alloggiati le mascherine a disposizione dell'utente che ne fosse sprovvista; per ragioni d'igiene non sarà l'utente che potrà prenderle dal contenitore, bensì sarà un addetto munito di guanti che le consegnerà;
 - Cestino ove l'utente potrà gettare le mascherine usate all'uscita.

Nel caso in cui il termoscanner segnali "semaforo rosso", verrà ricontrollata la temperatura e se sarà confermato essere uguale o superiore ai 37.5 °C, verrà negato l'accesso al LAC e all'ex Convento degli Angioli.

Il controllo al termoscanner sarà garantito quando si è in presenza di una forte affluenza di pubblico, in altri momenti si farà affidamento sulla responsabilità individuale ad astenersi dall'entrare in caso di "semaforo rosso".

L'accesso allo stabile per gli artisti, il personale tecnico, i pompieri e il personale che presta servizio all'interno della struttura avviene esclusivamente dal carico-scarico in cui si troverà un totem, attivo in caso di grande afflusso di persone, provvisto di:

- Termoscanner per la misurazione della temperatura;
- Disinfettante per le mani (non a contatto ma dotato di sensore di prossimità);
- Ripiano dove saranno alloggiati le mascherine a disposizione dell'utente che ne fosse sprovvista; per ragioni d'igiene non sarà l'utente che potrà prenderle dal contenitore, bensì sarà un addetto munito di guanti che le consegnerà;
- Cestino ove l'utente potrà gettare le mascherine usate all'uscita.

Se il termoscanner sul totem non sarà attivo si rileverà comunque la temperatura tramite termometro manuale.

Per gli artisti potrà essere allestita una lista unica per agevolare le operazioni di ingresso, che dovrà essere gestita da un referente dell'organizzatore.

Qui vengono raccolti i seguenti dati (1 volta al giorno):

- nome e cognome della persona
- nome dell'azienda/istituzione
- data
- ora di entrata e di uscita dall'edificio o dal sito della struttura (orario)
- Temperatura (se superiore o uguale a 37.5 °C viene negato l'accesso)
- firma

L'accesso agli uffici amministrativi presso l'ex Convento degli Angioli per i collaboratori amministrativi, ospiti e fornitori avverrà secondo le modalità di cui sopra. A tale scopo sono posizionate le liste, disinfettante e termometri digitali all'ingresso dei due piani.

Per garantire la tracciabilità totale i collaboratori dovranno registrarsi all'ingresso del carico-scarico e degli uffici e viceversa per monitorare passaggi e presenze, dovranno anche essere registrate le presenze alle riunioni e rilevata la temperatura degli ospiti esterni. I dati saranno registrati e conservati per 14 giorni. In caso di riunioni, nelle sale Refettorio e Capitolare vige l'obbligo di indossare la mascherina e il rispetto della distanza sociale ove possibile. Vengono inoltre registrati i nominativi di persone partecipanti ed esterne al LAC.

4.5 Welcome desk

Nella vendita dei biglietti al welcome desk si distinguono le seguenti tipologie:

- Abbonati (tessera stagionale)
 - Il nome dell'abbonato è noto
- Biglietti singoli acquistati online
 - Il nome del cliente (persona ordinante) è noto
- Biglietteria
 - Il nome dell'acquirente e degli utilizzatori è richiesto e viene fatta la verifica del documento di identità almeno dell'acquirente.

Invitare il cliente a pagare i biglietti in biglietteria usando un mezzo di pagamento senza contanti (carta di credito, ecc...). Inoltre, rilevare e documentare elettronicamente per quanto possibile i dati di contatto degli spettatori in biglietteria.

- Nome, cognome
- Numero di cellulare o di rete fissa
- Numero di posto

Per i gruppi di persone che vivono sotto lo stesso tetto è sufficiente raccogliere i recapiti di una sola persona. I dati di contatto devono essere raccolti senza contatto al fine di ridurre il rischio di trasmissione di COVID-19.

La trasmissione dei dati di contatto registrati in caso di infezione non è ancora disciplinata dalla legge. Informare gli spettatori al momento della registrazione dei loro dati di contatto che essi saranno divulgati solo su richiesta delle autorità in caso di malattia. È escluso qualsiasi altro uso (scopi pubblicitari); i dati di contatto saranno cancellati dopo 14 giorni.

Nonostante sia obbligatorio l'uso della mascherina, a protezione del personale è prevista una barriera protettiva.

È collocato in modo chiaramente visibile alla reception le misure di protezione «**Così ci proteggiamo**» ordinate dall'UFSP, [in italiano e inglese](#). Tutte le persone che entrano devono rilevare la temperatura, indossare la mascherina e disinfettarsi le mani. Tenere a disposizione alla reception una quantità sufficiente di disinfettante (almeno il fabbisogno giornaliero).

Ridurre al minimo l'affissione di volantini, programmi, giornali o altro materiale informativo in formato cartaceo. Mettere a disposizione le informazioni elettronicamente sul proprio sito web.

Evitare nei limiti del possibile l'assembramento di più persone al welcome desk, in particolare al momento della registrazione o della compilazione dei dati di contatto. Rispettare le segnaletiche a pavimento.

Se vengono consegnati oggetti, pacchi (posta) o altri documenti al welcome desk, lavarsi successivamente le mani con acqua e sapone o disinfettarle.

4.6 Dipendenti

I dipendenti (anche tecnici esterni, attori, musicisti e cantanti) devono attenersi scrupolosamente alle misure di protezione e igiene adottate. Anche per i dipendenti vige l'obbligo di utilizzo della mascherina in tutti gli spazi del LAC, [autosilo](#) e [dell'Ex Convento degli Angioli](#).

Ai dipendenti è vietato lavorare se sono malati o hanno sintomi riconoscibili della malattia (anche febbre leggera, segni di raffreddore, affanno). Devono lasciare immediatamente il posto di lavoro o rimanere a casa fino a quando i sintomi sospetti non sono stati chiariti dal medico. In questo contesto i dipendenti sono inoltre invitati a verificare il proprio stato di salute prima di iniziare a lavorare [eseguendo immediatamente l'autotest tramite il sito <https://ufsp-coronavirus.ch/check/>, seguendo le indicazioni in esso contenute](#) al fine di non mettere in pericolo i colleghi.

I dipendenti sono tenuti a rilevare la temperatura corporea almeno una volta al giorno (di norma al primo ingresso al LAC o all'ex Convento degli Angioli); sono tenuti anche a segnalare cordialmente a colleghi e visitatori esterni il loro comportamento scorretto se non adottano le misure di protezione e igiene necessarie o lo fanno solo parzialmente.

Negli uffici amministrativi vige l'obbligo di indossare la mascherina quando viene lasciata la propria postazione di lavoro oppure quando questa viene condivisa nel corso di discussioni o sviluppo di progetti comuni, tale direttiva vale anche per chi lavora in uffici singoli nel caso in cui un'altra persona dovesse accedervi.

Se la situazione non lo consente, utilizzare la capacità di spazio libero per le postazioni di lavoro degli uffici e organizzare il lavoro in modo tale da evitare elevate densità di occupazione e rispettare la regola del distanziamento. Organizzare o adattare le procedure e i processi interni in modo tale che i dipendenti e i visitatori esterni abbiano il minor contatto diretto possibile tra loro.

Rispettare l'indicazione (cartello sulla porta o nel locale) relativa al numero massimo di persone ammesse negli uffici e nelle sale riunioni. Il valore di riferimento è di 4 m² a persona.

Quando vengono usati, arieggiare ove possibile naturalmente gli uffici e le sale riunioni 4 volte al giorno per almeno 10 minuti (aprire porte e finestre).

Per quanto possibile, lavorare «senza carta» per ridurre la distribuzione del COVID-19 su documenti cartacei, cartelle o dossier. Dopo aver utilizzato fotocopiatrici, attrezzature per ufficio (taglierine, distruggidocumenti, ecc.), lavarsi le mani con acqua e sapone o disinfettarle. Pulire regolarmente le superfici, le maniglie e i dispositivi toccati spesso da più persone usando detergenti convenzionali.

Per gli eventi in presenza necessari, rispettare rigorosamente la regola del distanziamento tra i partecipanti.

4.7 Locali pausa

Rispettare l'indicazione (cartello sulla porta o nel locale) relativa al numero massimo di persone ammesse. Il valore di riferimento è di 4 m² a persona.

Prestare attenzione a non creare code alle macchine da caffè o ai distributori automatici di bevande.

Dopo aver utilizzato macchine da caffè e/o distributori automatici di bevande, lavarsi le mani con acqua e sapone o disinfettarle.

Pulire regolarmente le superfici, le maniglie e gli apparecchi toccati spesso da più persone nelle mense e nei locali di riposo usando detergenti convenzionali. Svuotare regolarmente i contenitori dei rifiuti nei locali di riposo e smaltirne il contenuto.

I dipendenti non devono condividere bottiglie, tazze, bicchieri, piatti o altri utensili da cucina e stoviglie. Devono lavarli immediatamente con detersivo dopo averli utilizzati. Mettere fuori servizio gli erogatori d'acqua.

Mettere a disposizione nei locali di riposo disinfettanti per le mani, sapone liquido delicato per la pelle e salviette di carta usa e getta.

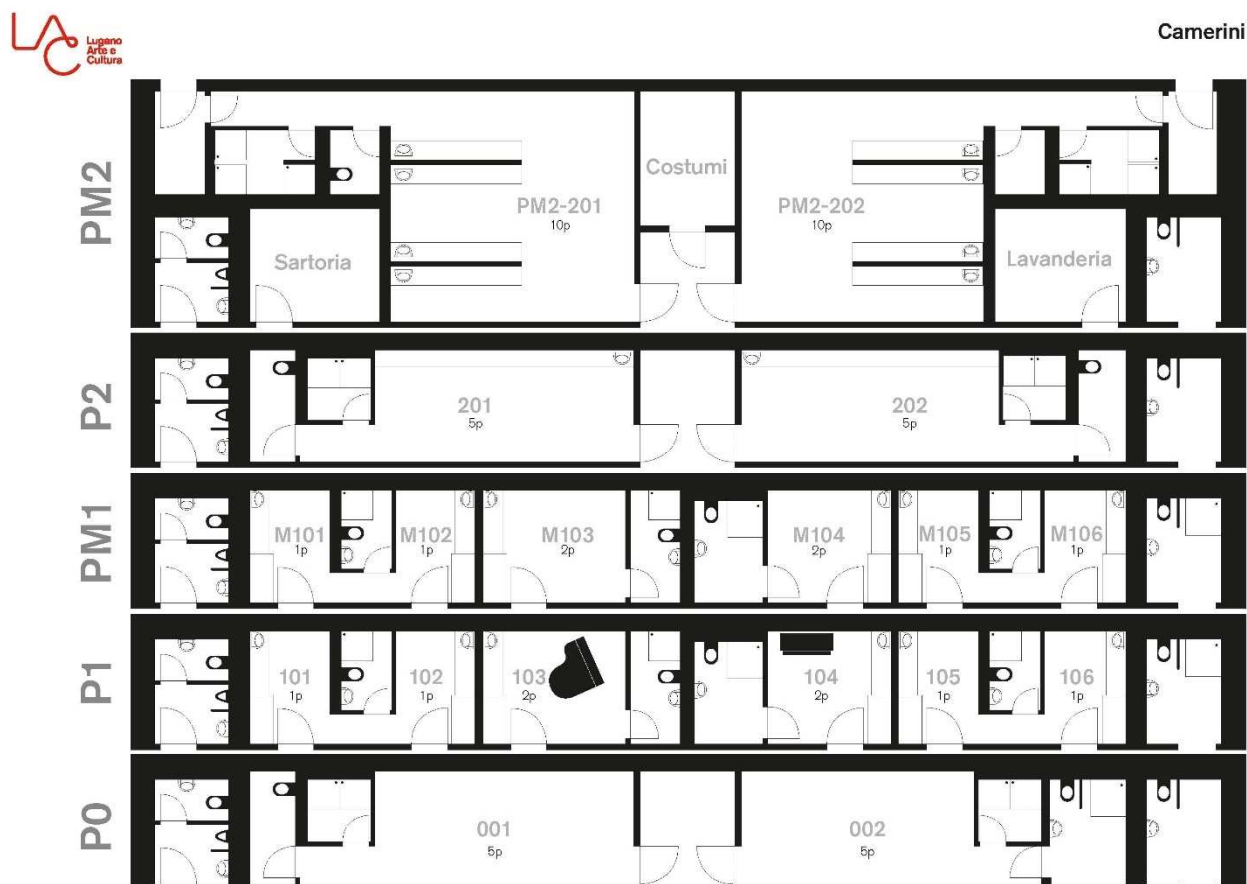
4.8 Camerini per gli artisti

Rispettare l'indicazione (cartello sulla porta o nel locale) relativa al numero massimo di persone ammesse. Il valore di riferimento è di 4 m² a persona.

Pulire almeno una volta al giorno, o dopo un cambio di occupazione, superfici (p.es. panche), maniglie, servizi igienici, armadi e armadietti toccati spesso da più persone nei camerini usando detergenti convenzionali. Svuotare regolarmente i contenitori dei rifiuti nei camerini e smaltirne il contenuto.

Conservare negli armadi i vestiti sporchi e gli effetti personali. Ridurre al minimo il numero di effetti personali lasciati all'interno nel camerino.

Di seguito il piano camerini con le capienze massime.



Nuovo piano camerini con definizione numero massimo di persone per camerino.

4.9 Servizi igienici/WC

Rispettare l'indicazione (cartello sulla porta o nel locale) relativa al numero massimo di persone ammesse. Il valore di riferimento è di 4 m² a persona.

Evitare il più possibile le code davanti ai servizi igienici/WC. Rispettare rigorosamente la regola del distanziamento nella zona di attesa. Rispettare le segnaletiche a pavimento.

Pulire regolarmente le superfici, le maniglie, i bagni e i lavandini toccati spesso da più persone nei servizi igienici/WC usando detersivi convenzionali. Svuotare regolarmente anche i contenitori dei rifiuti e smaltirne il contenuto.

4.10 Laboratori di decorazione

Dei laboratori di decorazione fanno parte la falegnameria, l'officina dei fabbri, i laboratori di pittura, scultura teatrale e tappezzeria. Rispettare l'indicazione (cartello sulla porta o nel locale) relativa al numero massimo di persone ammesse. Il valore di riferimento è di 4 m² a persona.

Le aree non utilizzabili occupate da macchinari, attrezzature, materiali di deposito e decorazioni non sono incluse nel valore di riferimento di 4 m² a persona.

A seconda delle possibilità, mantenere le porte aperte al fine di ridurre al minimo il contatto con le superfici (maniglie delle porte). Non bloccare le porte con protezione antincendio (porte antincendio).

Pulire regolarmente le superfici, le maniglie, gli oggetti e i macchinari toccati spesso da più persone nei laboratori di decorazione usando detergenti convenzionali. In particolare, pulire gli attrezzi manuali (p.es. segchetti alternativi a mano) dopo l'uso e prima della consegna ad altre persone. Per i propri utensili personali, le misure di igiene si limitano alla pulizia a fine lavoro.

Fare a meno di usare l'aria compressa (pistola ad aria compressa) per pulire gli indumenti da lavoro, perché così facendo si possono proiettare nell'aria goccioline patogene.

4.11 Officine di scenotecnica/illuminotecnica/tecniche audiovisive

Rispettare l'indicazione (cartello sulla porta o nel locale) relativa al numero massimo di persone ammesse. Il valore di riferimento è di 4 m² a persona.

Rispettare rigorosamente la regola del distanziamento in tutte le attività di scenotecnica, illuminotecnica e tecniche audiovisive. Organizzare e pianificare il lavoro e i compiti dei dipendenti in modo tale da evitare, per quanto possibile, inutili contatti con altri dipendenti.

Rispettare la regola del distanziamento anche quando si eseguono i lavori sul palco, sui ponti o sui ballatoi.

Quando si collegano radiomicrofoni, trasmettitori o altri dispositivi a persone, non è possibile rispettare la regola del distanziamento. Il contatto fisico diretto è inevitabile in queste attività. Adottare in questo caso le seguenti misure di protezione:

- Lavarsi le mani con acqua e sapone prima e dopo aver collegato gli apparecchi.
- Pulire accuratamente o disinfettare gli apparecchi prima dell'installazione.
- Coprire le ferite sulle dita e indossare guanti protettivi.
- Pulire accuratamente o disinfettare i dispositivi dopo la rimozione.

4.12 Team di telecamere/cameraman

Nonostante sia obbligatorio indossare la mascherina, rispettare comunque dove possibile la regola del distanziamento in tutte le attività dei team di telecamere/dei singoli cameraman.

4.13 Costumistica/sartoria

Rispettare l'indicazione (cartello sulla porta o nel locale) relativa al numero massimo di persone ammesse. Il valore di riferimento è di 4 m² a persona.

Nonostante sia obbligatorio indossare la mascherina, rispettare anche, dove possibile, la regola del distanziamento in tutte le attività del reparto costumistica e sartoria. Organizzare e pianificare il lavoro e i compiti dei dipendenti in modo tale da evitare, per quanto possibile, inutili contatti con altri dipendenti (anche di altri reparti).

Pulire regolarmente le superfici, le maniglie, gli oggetti e i macchinari toccati spesso da più persone nel reparto costumistica e sartoria usando detergenti convenzionali. In particolare, pulire le attrezzature (p.es. macchine da cucire, stazioni di stiro, ecc.) dopo l'uso e prima della consegna ad altre persone. Per i propri utensili personali (p.es. forbici, metri, ecc.), le misure di igiene si limitano alla pulizia a fine lavoro.

4.14 Laboratorio di truccatura

Rispettare l'indicazione (cartello sulla porta o nel locale) relativa al numero massimo di persone ammesse. Il valore di riferimento è di 4 m² a persona.

Rispettare rigorosamente la regola del distanziamento in tutte le attività del laboratorio di truccatura. Organizzare e pianificare il lavoro e i compiti dei dipendenti in modo tale da evitare, per quanto possibile, inutili contatti con altri dipendenti (anche di altri reparti).

Quando si progettano nuove maschere, parrucche o copricapi, considerare le condizioni imposte dalla pandemia COVID-19 e ridurre al minimo le attività di adattamento direttamente sulla testa/sul viso. Comunicare e pianificare con largo anticipo le visite e la prova di maschere, parrucche o copricapi in modo tale da evitare, per quanto possibile, assembramenti e inutili contatti con altri dipendenti.

Le persone coinvolte in tali attività devono adottare le seguenti misure.

- Lavarsi le mani con acqua e sapone all'inizio e alla fine.
- Disinfettare (se possibile) maschere, parrucche o copricapi spruzzandoli con un disinfettante.
- Pulire accuratamente utensili e altri strumenti usando detergenti convenzionali.
- L'attore deve indossare una mantellina monouso.
- Tutte le parti coinvolte devono indossare una mascherina igienica.
- Parlare il meno possibile mentre si adattano maschere, parrucche o copricapi.
- Annunciare preventivamente colpi di tosse e starnuti in modo che il truccatore possa uscire brevemente dal «campo di contaminazione» (regola del distanziamento).
- Pulire o disinfettare nuovamente utensili e altri strumenti al termine del lavoro utilizzando detergenti convenzionali.
- Disinfettare (se possibile) maschere, parrucche o copricapi al termine del lavoro spruzzandoli con un disinfettante.

Se l'attore non può indossare una mascherina igienica mentre il truccatore gli adatta la maschera in prossimità della testa e/o del viso, il truccatore deve soddisfare maggiori requisiti e indossare i seguenti dispositivi di protezione individuale:

- mascherina di protezione FFP2/3 senza valvola
- occhiali di sicurezza con protezione laterale integrata

oppure

- mascherina igienica
- visiera protettiva/schermo facciale

Solo il truccatore e l'attore possono avvicinarsi tra loro mentre viene adattata una maschera, una parrucca o un copricapo. Ridurre al minimo il numero di persone che non sono direttamente coinvolte nell'attività ma che desiderano osservare. Esse devono rispettare rigorosamente la regola del distanziamento.

Smaltire le mantelline monouso dopo l'uso. Usare le mantelline monouso una sola volta, collocarle dopo l'uso in un cesto per la biancheria chiuso e lavarle.

4.15 Vestizione/prova costumi

Rispettare l'indicazione (cartello sulla porta o nel locale) relativa al numero massimo di persone ammesse. Il valore di riferimento è di 4 m² a persona.

Nonostante sia obbligatorio indossare la mascherina, rispettare rigorosamente la regola del distanziamento in tutte le attività di vestizione e prova costumi. Organizzare e pianificare le operazioni di vestizione e prova costumi in modo tale da evitare, per quanto possibile, inutili contatti con altri dipendenti (anche di altri reparti) e assembramenti.

Vestire gli artisti in modo da ridurre al minimo il contatto fisico diretto.

Durante la prova costumi sono presenti di norma tre persone (sarto, costumista e artista). Le persone che non sono o non devono essere direttamente coinvolte in questo processo devono attenersi scrupolosamente alla regola del distanziamento.

Non è possibile rispettare la regola del distanziamento durante la vestizione e la prova costumi dell'artista. Il contatto fisico diretto è inevitabile in queste attività. Le persone coinvolte in tali attività devono adottare le seguenti misure.

- Lavarsi le mani con acqua e sapone all'inizio e alla fine.
- Pulire accuratamente o disinfettare utensili e altri strumenti usando detergenti convenzionali.
- Quando esegue modifiche in prossimità del viso, il sarto deve indossare guanti protettivi.
- Pulire o disinfettare nuovamente utensili e altri strumenti al termine del lavoro usando detergenti convenzionali.

4.16 Trucco

Rispettare l'indicazione (cartello sulla porta o nel locale) relativa al numero massimo di persone ammesse. Il valore di riferimento è di 4 m² a persona.

Nonostante sia obbligatorio indossare la mascherina, rispettare rigorosamente la regola del distanziamento in tutte le attività per il trucco. Organizzare e pianificare le operazioni di trucco degli artisti in modo tale da evitare, per quanto possibile, inutili contatti con altri dipendenti (anche di altri reparti) e assemblamenti. Nei limiti del possibile gli artisti devono truccarsi da soli.

Non è possibile rispettare la regola del distanziamento se gli artisti vengono truccati da un truccatore. Il contatto fisico diretto è inevitabile in queste attività. Adottare in questo caso le seguenti misure.

- Lavarsi le mani con acqua e sapone all'inizio e alla fine.
- Pulire accuratamente o disinfettare utensili e altri strumenti (pennelli, spugnette, ecc.) usando detergenti convenzionali.
- L'attore deve indossare una mantellina monouso.
- Parlare il meno possibile durante il trucco.
- Annunciare preventivamente colpi di tosse e starnuti in modo che il truccatore possa uscire brevemente dal «campo di contaminazione» (regola del distanziamento).
- Lavarsi regolarmente le mani con acqua e sapone anche durante le operazioni del trucco. Non è possibile indossare guanti protettivi durante il trucco.
- Pulire o disinfettare nuovamente utensili e altri strumenti (pennelli, spugnette, ecc.) al termine del lavoro usando detergenti convenzionali.

Solo il truccatore e l'artista possono avvicinarsi tra loro durante il trucco. Ridurre al minimo il numero di persone che non sono direttamente coinvolte nel trucco ma che desiderano osservare.

Nonostante sia obbligatorio indossare la mascherina, rispettare rigorosamente la regola del distanziamento in tutte le attività.

Smaltire le mantelline monouso dopo l'uso. Usare le mantelline monouso una sola volta, collocarle dopo l'uso in un cesto per la biancheria chiuso e lavarle.

4.17 Oggetti di scena

Inviare l'ordinazione/la richiesta degli oggetti di scena necessari (p.es. elenco degli oggetti richiesti) al trovarobe per via elettronica al fine di evitare inutili contatti con altri dipendenti (anche di altri reparti) e assemblamenti. Ridurre al minimo ulteriori discussioni e chiarimenti.

Pulire tutti gli oggetti di scena usando detergenti o disinfettanti convenzionali (se possibile) prima di collocarli sul palco prove o sul palcoscenico. Pulire regolarmente gli oggetti di scena toccati spesso da più persone durante le prove o gli spettacoli usando detergenti convenzionali, al più tardi alla fine della prova o dello spettacolo.

Utilizzare i guanti protettivi se gli oggetti di scena non devono essere puliti o disinfettati per via del materiale, della lavorazione o dell'età.

4.18 Magazzino dei costumi

Rispettare l'indicazione (cartello sulla porta o nel locale) relativa al numero massimo di persone ammesse. Il valore di riferimento è di 4 m² a persona.

Nonostante sia obbligatorio indossare la mascherina, rispettare rigorosamente la regola del distanziamento in tutte le attività nel magazzino dei costumi. Organizzare e pianificare la consegna e il ritiro di costumi, abiti e accessori in modo tale da evitare, per quanto possibile, inutili contatti con altri dipendenti (anche di altri reparti), assembramenti e code.

Prendere in consegna i costumi sporchi o indossati usando guanti protettivi e collocarli nei cestini della biancheria. Lavare o, se possibile, pulire a secco o disinfettare i costumi dopo ogni uso.

4.19 Magazzino dei materiali di scena/magazzino dei mobili

Rispettare l'indicazione (cartello sulla porta o nel locale) relativa al numero massimo di persone ammesse. Il valore di riferimento è di 4 m² a persona.

Nonostante sia obbligatorio indossare la mascherina, rispettare rigorosamente la regola del distanziamento in tutte le attività nel magazzino dei materiali di scena. Organizzare e pianificare la consegna e il ritiro degli oggetti di scena in modo tale da evitare, per quanto possibile, inutili contatti con altri dipendenti (anche di altri reparti), assembramenti e code. Pulire o disinfettare gli oggetti di scena prima di ricollocarli negli scaffali.

4.20 Attrezzature di lavoro e utensili

Pulire regolarmente le attrezzature di lavoro (scale, carrelli elevatori a forche, ecc.) e gli utensili (trapano, cacciaviti) utilizzati e maneggiati da più persone usando detergenti convenzionali.

In particolare, pulire gli apparecchi manuali (p.es. trapano) subito dopo l'uso e prima della consegna ad altre persone. Per i propri utensili personali (p.es. la propria cassetta degli attrezzi), le misure di igiene si limitano alla pulizia a fine lavoro.

4.21 Pulizia/smaltimento rifiuti

Pulizia

Durante la pandemia COVID-19 è necessario creare piani di pulizia adeguati e in linea con la situazione del momento. Pulire regolarmente i seguenti locali ogni giorno:

- servizi igienici/WC
- locali di ristoro e sale comuni, spogliatoi e camerini degli artisti
- uffici e sale riunioni
- sale prove

Pulire o disinfettare regolarmente superfici, maniglie, corrimani e ringhiere, rubinetteria, pannelli di comando (p.es. ascensori), interruttori delle luci, oggetti e macchinari toccati spesso da più persone usando detergenti convenzionali.

Organizzare i piani di pulizia in modo tale da evitare, per quanto possibile, inutili contatti con altri dipendenti. Se non è possibile rispettare la regola del distanziamento, interrompere o posticipare i lavori di pulizia fino a quando le persone hanno lasciato la zona interessata.

Il personale addetto alle pulizie deve indossare guanti protettivi durante il lavoro.

Smaltimento rifiuti

Svuotare più volte al giorno i contenitori dei rifiuti (specialmente presso le postazioni predisposte per lavarsi le mani). Nelle operazioni di svuotamento e smaltimento rifiuti, osservare i seguenti punti:

- Evitare di toccare i rifiuti.
Lavorare sempre con utensili (scopa, paletta, ecc.).
- Indossare sempre guanti protettivi quando si maneggiano i rifiuti.
- Rimuovere e smaltire i guanti protettivi immediatamente dopo l'uso.
- Non comprimere i sacchi dei rifiuti in modo che non fuoriescano goccioline patogene.
- Utilizzare solo contenitori dei rifiuti con coperchio (sostituire il contenitore se necessario).
- Smaltire immediatamente i sacchi pieni negli appositi cassonetti (all'esterno).

Nelle operazioni di svuotamento e smaltimento rifiuti non è obbligatorio indossare la mascherina igienica.

4.22 Conservazione e pulizia di indumenti da lavoro e DPI

Prestare particolare attenzione all'uso esclusivamente personale di tutti i dispositivi di protezione individuale (DPI) e degli indumenti da lavoro. Dare la possibilità di conservare i propri indumenti da lavoro e DPI personali all'interno della struttura e/o sul sito tenendoli separati dagli indumenti d'uso quotidiano.

Se gli spogliatoi e i camerini degli artisti devono essere chiusi perché non è possibile rispettare la regola del distanziamento o per evitare possibili assembramenti, autorizzare i dipendenti a indossare e togliersi gli indumenti da lavoro a casa propria.

Assicurarsi che gli indumenti da lavoro siano lavati ogni settimana.

4.23 Procedimento in casi sospetti

Adottare regolamenti operativi per accertare rapidamente i casi sospetti di COVID-19.

Chiedere ai dipendenti o ai visitatori esterni che accusano sintomi corrispondenti alla malattia COVID-19 di lasciare immediatamente l'edificio e/o il sito della struttura e **di effettuare immediatamente l'autotest tramite il sito <https://ufsp-coronavirus.ch/check/>, seguendo le indicazioni in esso contenute.**

Considerare il dipendente inabile al lavoro fino a quando il caso sospetto non è stato chiarito da un medico. In caso di positività al test valgono le direttive federali e cantonali in materia.

5 Montaggio e smontaggio

5.1 Informazioni generali

Per i lavori di montaggio e smontaggio su palcoscenici, palchi prove, podi d'orchestra, buche d'orchestra, in platea e nell'atrio vige l'obbligo di indossare la mascherina in quanto la regola del distanziamento non può essere sempre applicata.

5.2 Materiali in arrivo/carico e scarico di camion

Pianificare e organizzare l'accettazione dei materiali in arrivo (camion) in modo tale da evitare, per quanto possibile, inutili contatti con altri dipendenti (anche di altri reparti), assembramenti e code.

Documentare i dati di contatto degli autisti dei camion e di eventuali aiutanti, così come l'ora di entrata e di uscita dall'edificio e/o dal sito della struttura. Comunicare ai visitatori esterni (p.es. autisti dei camion) le misure di protezione relative al COVID-19 al LAC e il corretto comportamento nell'edificio e/o sul sito della struttura. Queste misure non si applicano al servizio di trasporto interno.

Dopo aver caricato e scaricato un camion, lavarsi le mani con acqua e sapone o disinfettarle.

Nonostante sia obbligatorio indossare la mascherina, rispettare anche, dove possibile, la regola del distanziamento in tutte le attività dove possibile.

L'accesso allo stabile avviene esclusivamente dal carico-scarico:

Qui vengono raccolti i seguenti dati (1 volta al giorno):

- nome e cognome della persona
- nome dell'azienda/istituzione
- data
- ora di entrata e di uscita dall'edificio o dal sito della struttura (orario)
- Temperatura (se superiore a 37.5 °C viene negato l'accesso)
- firma.

5.3 Utilizzo di strumenti di lavoro

Pulire dopo l'uso gli attrezzi utilizzati per caricare e scaricare camion (p.es. carrelli elevatori, paranchi, gru, carrelli elevatori a forche, carrelli di trasporto, dispositivi di sollevamento).

In particolare pulire o disinfettare regolarmente le superfici, i manici e i dispositivi di comando toccati spesso da più persone usando detergenti convenzionali.

5.4 Montaggio e smontaggio del palco

Rispettare l'indicazione (cartello sulla porta o nel locale) relativa al numero massimo di persone ammesse. Il valore di riferimento è di 4 m² a persona.

Nonostante sia obbligatorio indossare la mascherina, rispettare dove possibile la regola del distanziamento in tutte le attività eseguite durante il montaggio e lo smontaggio.

Adottare le seguenti misure igieniche durante le operazioni di montaggio e smontaggio:

- Lavarsi le mani con acqua e sapone o disinfettarle all'inizio e alla fine dei lavori.
- Pulire gli apparecchi usati (p.es. trapano) e le attrezzature (p.es. carrelli elevatori a forche, ecc.) dopo l'uso e prima della consegna ad altre persone usando detergenti convenzionali.
- Personalizzare gli attrezzi personali (p.es. apportare un'etichetta con il proprio nome sulla cassetta degli attrezzi).
- Personalizzare gli apparecchi radio e non farli usare ad altri dipendenti.
- Ridurre al minimo il numero di oggetti personali portati sul lavoro.
Non lasciare indumenti, scarpe o borse sulle superfici.
- Etichettare con il proprio nome le bottiglie contenenti bevande.
- Lavarsi le mani con acqua e sapone o disinfettarle durante le pause.

5.5 Macchine sceniche/apparecchiature di controllo/vie di circolazione

Rispettare l'indicazione (cartello sulla porta o nel locale) relativa al numero massimo di persone ammesse. Il valore di riferimento è di 4 m² a persona.

Nonostante sia obbligatorio indossare la mascherina, rispettare anche, dove possibile, la regola del distanziamento in tutte le attività sulle macchine sceniche e nelle vie di circolazione.

Pulire regolarmente le superfici, gli apparecchi, le apparecchiature di controllo, i dispositivi di serraggio e di sollevamento e altri oggetti (p.es. argani a mano) utilizzati e toccati spesso da più persone usando detergenti convenzionali.

5.6 Gestione scorte/magazzino esterno

Rispettare l'indicazione (cartello sulla porta o nel locale) relativa al numero massimo di persone ammesse. Il valore di riferimento è di 4 m² a persona.

Nonostante sia obbligatorio indossare la mascherina, rispettare rigorosamente la regola del distanziamento in tutte le attività nel magazzino. Organizzare e pianificare la consegna e il ritiro del materiale in

modo tale da evitare, per quanto possibile, inutili contatti con altri dipendenti (anche di altri reparti), assembramenti e code.

In particolare, pulire regolarmente le superfici, le maniglie e le attrezzature da magazzino maneggiate spesso da più persone usando detergenti convenzionali.

6 Prove/Spettacoli/Concerti

6.1 Informazioni generali

Le prove sono una componente importante ed essenziale nella ripresa delle attività di un'istituzione di teatro, concerti e spettacoli. **Durante le prove, così come durante gli spettacoli/concerti** è necessario ridurre al minimo il rischio di un'eventuale trasmissione del COVID-19.

Nonostante sia obbligatorio indossare la mascherina, rispettare anche, dove possibile, la regola del distanziamento in tutte le attività durante le prove. Garantire in ogni momento la protezione delle persone particolarmente a rischio anche durante le prove.

Il rischio di trasmissione del COVID-19 può essere ulteriormente ridotto misurando senza contatto la temperatura corporea di tutti i partecipanti prima dell'inizio di una prova. Si parla di febbre generalmente quando la temperatura corporea supera i 37.5 gradi.

È richiesto che all'entrata nello stabile anche gli attori/musicisti eseguano la prassi in vigore per personale LAC e tecnici esterni (nominativi e temperatura). Gli artisti passano sia in entrata che in uscita dal carico-scarico.

6.2 Requisiti per prove/spettacoli/concerti

I seguenti requisiti si applicano in linea di principio **a prove/spettacoli/concerti**:

- La dimensione delle sale prove si basa sul numero delle persone presenti contemporaneamente. Indicare all'ingresso (cartello sulla porta o nel locale) il numero massimo di persone ammesse nelle sale prove. **Il valore di riferimento sul palcoscenico è di 4 m² a persona, riferito alla superficie utile utilizzabile secondo la tipologia di spettacolo/concerto.**
- Garantire una ventilazione sufficiente (HVAC).
- Fare in modo che tutte le persone coinvolte possano ridurre al minimo indispensabile i contatti tra loro e con altri dipendenti quando entrano ed escono dalle sale. Evitare anche l'assembramento davanti alle sale, ai servizi igienici, ai camerini degli artisti e ai locali di riposo.
- Le persone che non sono o non devono essere direttamente coinvolte nelle prove/spettacoli/concerti, ma che desiderano seguirli, possono assistervi in locali separati mediante tecnologia di trasmissione (live stream).
- Non è concesso utilizzare erogatori d'acqua. Gli artisti devono portare le proprie bevande. Se necessario, personalizzare le bottiglie delle bevande (PET) con il proprio nome.

6.3 Prova tecnica

Rispettare l'indicazione (cartello sulla porta o nel locale) relativa al numero massimo di persone ammesse. Il valore di riferimento è di 4 m² a persona.

Nonostante sia obbligatorio indossare la mascherina, rispettare nel limite del possibile la regola del distanziamento in tutte le attività.

All'inizio e alla fine della prova tecnica, tutte le parti interessate devono lavarsi le mani con acqua e sapone o disinfettarle.

Adottare le seguenti misure per evitare o ridurre inutili contatti con altri dipendenti (anche di altri reparti) e assembramenti, e impedire che le persone si mescolino tra loro.

-
- Ridurre al minimo le persone coinvolte nella prova tecnica. Far eventualmente assistere alla prova tecnica altre persone tramite videoconferenza o videoregistrazione.
 - Allestire e contrassegnare eventuali zone di attesa con spazio sufficiente (almeno 4 m² a persona).

6.4 Prove di recitazione/prove sceniche/Spettacoli

Rispettare l'indicazione (cartello sulla porta o nel locale) relativa al numero massimo di persone ammesse. Il valore di riferimento è di 4 m² a persona per tutte le fasi delle prove di recitazione/spettacoli. Evitare il contatto fisico diretto durante le prove sceniche/spettacoli. In particolare, sono vietate scene con baci o contatti con il viso a causa delle misure attualmente in vigore.

Le persone che non devono essere direttamente coinvolte nelle prove/spettacoli, ma che desiderano seguirle, possono assistervi in locali separati mediante tecnologia di trasmissione (videoconferenza).

I lavori preparatori, come l'allestimento di scenografie, oggetti di scena e altre strutture (p.es. tavoli per la regia), devono essere effettuati prima di iniziare le prove, per impedire che gli addetti ai lavori si mescolino con altre persone e per evitare assembramenti. Prima di iniziare le prove/spettacoli è responsabilità della Compagnia pulire o disinfettare le superfici, le maniglie e gli altri oggetti toccati spesso da più persone durante la prova di recitazione usando detergenti convenzionali.

Tutti i partecipanti devono lavarsi le mani con acqua e sapone o disinfettarle prima dell'inizio e alla fine della prova di recitazione.

Se le esigenze delle prove/spettacoli non consentono l'utilizzo della mascherina, rispettare rigorosamente la regola del distanziamento durante le prove di recitazione/spettacoli. Se un'azione scenica non consente di rispettare la regola del distanziamento, adottare le seguenti misure:

- Ridurre al minimo le scene a stretto contatto fisico.
- Durante i provini parlare in direzione del pubblico. Ridurre al minimo i momenti in cui un attore parla in direzione del viso di un altro attore.
- Se possibile, non «urlare forte» verso altri attori, persone sul palco o nella buca d'orchestra.

Le persone non parlanti (comparse) che sono coinvolte nell'azione scenica devono indossare la mascherina e attenersi alla regola del distanziamento.

Per un attore l'espressione del viso è una parte essenziale della recitazione, per cui è impensabile che possa indossare una mascherina di protezione.

Rispettare rigorosamente la regola del distanziamento nelle prove di lettura, nelle discussioni e negli scambi comuni nella prima fase delle prove di recitazione. Adottare in questo caso le seguenti misure:

- Mettere a disposizione un numero sufficiente di tavoli di dimensioni adeguate.
- Evitare di sedersi direttamente di fronte se i tavoli sono stretti (larghezza di 0,8 m o 1 m).

6.5 Prove di musica/prove d'orchestra/concerto

Rispettare l'indicazione (cartello sulla porta o nel locale) relativa al numero massimo di persone ammesse. Il valore di riferimento è di 4 m² a persona. Le vie di circolazione nella sala non sono incluse nei valori di riferimento di 4 m² a persona.

L'uso della mascherina è obbligatorio fino al raggiungimento della postazione sul palco. La mascherina dovrà essere nuovamente indossata al termine del concerto, prima di lasciare la propria postazione. L'utilizzo della mascherina sul palco e durante il concerto è a discrezione del musicista. Dove non è possibile l'utilizzo di dpi, rispettare rigorosamente la regola del distanziamento durante le prove

d'orchestra/concerto. Alternativamente predisporre pannelli di separazione. Quando si posizionano le sedie, se necessario, contrassegnare la posizione con la segnaletica a pavimento.

L'assistente d'orchestra prepara la sala. Nel posizionare le sedie, i leggi, il leggio del direttore d'orchestra e altri dispositivi (p.es. strumenti di grandi dimensioni), deve adottare le seguenti misure:

- Indossare guanti protettivi nelle attività di allestimento.
- Prima di iniziare le prove/concerto, e poi a intervalli regolari durante le stesse, pulire o disinfettare le superfici, le maniglie, i grandi strumenti (p.es. pianoforte a coda, arpa, ecc.), le custodie degli strumenti e altre attrezzature toccati spesso da più persone nella sala prove usando detergenti convenzionali.
- Distribuire gli spartiti (carta) indossando guanti protettivi.

Tutti i partecipanti devono lavarsi le mani con acqua e sapone o disinfettarle prima dell'inizio e alla fine delle prove d'orchestra/concerto.

Dopo l'accordatura e alla fine della prova d'orchestra, pulire i tasti del pianoforte usando detergenti convenzionali. Importante: non spruzzare il detergente sui tasti ma usare un panno. Per i propri strumenti personali, le misure di igiene si limitano alla pulizia alla fine della prova/concerto.

Per gli strumenti musicali che producono condensa, prevedere misure igieniche speciali per l'eliminazione della condensa, la pulizia o la disinfezione (p.es. pulire regolarmente il pavimento, usare tovaglioli di carta monouso, chiudere il contenitore dei rifiuti, ecc.).

Il direttore di scena o l'assistente d'orchestra sono responsabili dell'ingresso e dell'uscita dei musicisti nella sala. In questo contesto evitare inutili contatti tra i musicisti, contatti con altri dipendenti, assembramenti e code.

Evitare assembramenti e code davanti ai servizi igienici durante le pause.

L'assistente d'orchestra rimuove gli strumenti che i musicisti non portano a casa alla fine delle prove/concerto indossando guanti protettivi.

A seconda della composizione del repertorio, adottare maggiori misure di protezione, come descritto di seguito.

Rispettare rigorosamente la regola del distanziamento dal primo gruppo di strumenti nell'allestire il podio del direttore d'orchestra. Se non può rispettarla, il direttore d'orchestra deve indossare i seguenti dispositivi di protezione individuale:

- mascherina di protezione FFP2/3 senza valvola.

Se le condizioni sonore lo consentono, collocare il pianoforte dietro agli archi e ai fiati.

6.6 Prove ed esibizioni di canto/ ~~ensemble~~/ ~~core~~

Le prove e le esibizioni con cori sono vietate fino a nuovo avviso.

Rispettare l'indicazione (cartello sulla porta o nel locale) relativa al numero massimo di persone ammesse. Il valore di riferimento è di 4 m² a persona.

Le vie di circolazione nella sala non sono incluse nel valore di riferimento di 4 m² a persona.

Tutti i partecipanti devono lavarsi le mani con acqua e sapone o disinfettarle prima dell'inizio e alla fine delle prove/esibizioni di canto/~~ensemble~~/~~core~~.

Il direttore di scena è responsabile dell'ingresso e dell'uscita dei musicisti nella sala. In questo contesto evitare inutili contatti tra i musicisti, contatti con altri dipendenti, assembramenti e code.

Rispettare rigorosamente la regola del distanziamento dai cantanti nell'allestire il palco del direttore d'orchestra. Se non può rispettarla, il direttore d'orchestra deve indossare la mascherina di protezione FFP2/3 senza valvola.

6.7 Spettacoli e prove di danza/allenamento del corpo di ballo

Rispettare l'indicazione (cartello sulla porta o nel locale) relativa al numero massimo di persone ammesse. Il valore di riferimento è di 4 m² a persona.

Le vie di circolazione nella sala non sono incluse nel valore di riferimento di 4 m² a persona.

Tutti i partecipanti devono lavarsi le mani con acqua e sapone o disinfettarle prima dell'inizio e alla fine delle prove di danza e gli allenamenti.

Il maestro di danza è responsabile dell'ingresso e dell'uscita dei ballerini nella sala. In questo contesto evitare inutili contatti tra i musicisti, contatti con altri dipendenti, assembramenti e code.

Rispettare dove possibile la regola del distanziamento durante gli spettacoli/prove di danza e gli allenamenti del corpo di ballo. Se una coreografia non consente di rispettare la regola del distanziamento, adottare le seguenti misure:

- Ridurre al minimo le coreografie a stretto contatto fisico.
- Indossare mascherine igieniche in caso di contatto stretto.
Il maestro di danza deve attenersi alla regola del distanziamento. Ridurre al minimo il contatto diretto con i ballerini. Per correggere un passo di danza, fornire indicazioni a voce senza toccare i ballerini. Se non è comunque possibile rispettare la regola del distanziamento, adottare la seguente misura.

7 Spettacoli con il pubblico

7.1 Informazioni generali

~~Il 19 giugno 2020, il Consiglio federale ha deciso che dal 22 giugno 2020 sono consentite le manifestazioni con al massimo 1000 persone con la creazione di settori di massimo 300 persone (incl. Organizzatori, aiutanti e artisti), a condizione che l'organizzatore abbia a disposizione un piano di protezione conforme alle direttive in vigore. Le seguenti misure di protezione per gli spettacoli in presenza di pubblico si basano sulla riapertura delle istituzioni di teatro, concerti e spettacoli e sul piano di protezione quadro del governo federale per le manifestazioni pubbliche a partire dal 22 giugno 2020 (cfr. link al capitolo 10). Le misure di protezione proposte per gli spettacoli in presenza di pubblico possono essere adattate in qualsiasi momento alle future misure di allentamento.~~

~~Il 28 ottobre 2020 il Consiglio federale ha deciso che a decorrere dal 29 ottobre 2020 sono ammesse le manifestazioni fino a un massimo di 50 persone. Nel computo vanno escluse le persone che partecipano alla manifestazione nel quadro della loro attività professionale e le persone che collaborano al suo svolgimento.~~

Il 10 novembre 2020 il Consiglio di Stato ha deciso che a decorrere dall'11 novembre 2020 è vietato lo svolgimento di manifestazioni culturali con più di 30 persone.

Alla luce della direttiva di cui sopra il LAC annulla spettacoli e concerti con presenza di pubblico nelle sale teatrali almeno fino all'8 gennaio 2021, indipendentemente dalle prossime direttive federali o cantonali.

Si segnala che le attività culturali svolte da classi scolastiche all'interno del LAC vengono considerate come attività scolastiche e quindi non sottostanno alle direttive emanate dal Consiglio di Stato in data 10 novembre 2020.

Al momento vi è la possibilità di fare eventi culturali nella hall del LAC, con un massimo di 30 persone. Tali eventi sottostanno alle prescrizioni del presente piano di protezione.

7.2 Condizioni generali (CG)

Le Condizioni generali (CG) devono essere riviste nel contesto della pandemia COVID-19 e, se necessario, adattate alla situazione attuale.

7.3 Pubblico, in generale

A tutela della salute del pubblico, viene rilevata la temperatura all'ingresso del LAC tramite termoscanner a passaggio e si richiede l'utilizzo obbligatorio della mascherina. L'istituzione informerà adeguatamente il pubblico sulle regole di condotta nel contesto della pandemia COVID-19, per esempio con:

- il poster dell'UFSP «Come ci proteggiamo»
- annunci tramite altoparlanti (rispetto della regola del distanziamento)
- ecc.

Tutte le persone che hanno acquistato un biglietto per uno spettacolo/concerto ricevono il giorno precedente l'evento un reminder inerente alle misure sanitarie vigenti al LAC.

Di seguito il reminder inerente le misure sanitarie al LAC, aggiornato al 14.10.2020:



The poster features a black and white striped border at the top and bottom. The title 'Misure sanitarie' is in large bold letters, with 'Health measures' below it. The LAC logo is positioned to the right of the title. Below the title, there are eight circular icons, each with a corresponding text block in Italian and English. The icons include: a crossed-out recycling symbol, a clock showing 20 minutes, a person wearing a mask, a hand being washed, a person with a thermometer, a person with a fever, two people with a distance line, and a house with a person inside.

7.4 Controllo / gestione degli accessi

Per «accesso» s'intende il percorso guidato del pubblico di fronte all'edificio e/o al sito della struttura (p.es. piazzale), all'interno dell'edificio e/o sul sito della struttura (p.es. atrio, zone di attesa) fino all'ingresso nella sala o nella zona riservata al pubblico.

Il controllo degli accessi deve garantire, tra l'altro, i seguenti punti:

- Il rispetto della regola del distanziamento.
- Il rispetto dell'obbligo di utilizzo della mascherina.
- L'assenza di assembramenti.

Guidare i flussi di visitatori nelle zone in cui a causa delle condizioni di spazio (p.es. corridoi stretti) il pubblico ha difficoltà a valutare e rispettare la regola del distanziamento o a evitare l'assembramento (p.es. biglietteria, controllo dei biglietti, ecc.). Se necessario, impiegare personale ausiliario. I collaboratori sono incaricati di ricordare agli spettatori di adottare le necessarie misure di protezione.

Impedire assembramenti nell'area dell'ingresso, della biglietteria, del controllo biglietti, del ristorante/bar e dei servizi igienici, **evitando di posizionare punti/tavoli di distribuzione di materiale/biglietti** e adottando per esempio con le seguenti misure.

- Utilizzare più ingressi/accessi possibili.
- Utilizzare sistemi di circolazione a senso unico dove possibile.
Aree di ingresso e uscita separate/direzioni di marcia definite.
- Invitare gli spettatori a pagare senza contanti (carta di credito, Twint, ecc.).
- Se possibile, controllare gli accessi con sistema «digitale».
- Contrassegnare le zone e le superfici di attesa davanti al ristorante/bar.
- Contrassegnare opportunamente le aree di attesa di fronte ai servizi igienici con nastri di recinzione e segnaletica a pavimento.

~~Si informa che la Sala Teatro viene aperta con 40 minuti di anticipo rispetto all'inizio dello spettacolo per permettere un ingresso scaglionato e in sicurezza ed evitare assembramenti. Verificare gli orari di apertura dell'atrio e/o della sala considerando il numero di spettatori nelle sale e, se necessario, ridefinirli.~~

~~In caso di spettatore dispensato dall'utilizzo della mascherina con certificato medico si è previsto un protocollo affinché lo stesso possa sedere in una zona prestabilita dove è garantita la distanza sociale dal resto del pubblico. Nel percorso per raggiungere il posto in sala sarà richiesto di indossare la mascherina, che potrà essere tolta solamente una volta raggiunto il posto a sedere. La stessa cosa varrà per il percorso in uscita.~~

7.5 Controllo delle uscite

Per «uscita» s'intende il percorso guidato del pubblico dall'uscita della sala o della zona riservata al pubblico, all'interno dell'edificio e/o sul sito della struttura (p.es. atrio, zone di attesa) fino davanti all'edificio e/o al sito della struttura (p.es. piazzale).

~~L'uscita dalla Sala Teatro avviene fila per fila ed è gestita dal personale di sala.~~

Prima che inizi lo spettacolo, il pubblico è informato sulle procedure da seguire a fine spettacolo; si comunicano in particolare le misure di sicurezza vigenti al LAC il comportamento da adottare quando si lascia la sala o la zona riservata al pubblico.

Il controllo delle uscite deve garantire, tra l'altro, i seguenti punti:

- Rispettare la regola del distanziamento.
- Evitare gli assembramenti.

~~Si adottano, per esempio, le seguenti misure per evitare assembramenti quando le persone lasciano la sala o la zona riservata al pubblico.~~

- ~~▪ Usare il maggior numero possibile di uscite per far uscire il pubblico.~~
- ~~▪ Il pubblico deve uscire a scaglioni.
Il personale di accoglienza del LAC coordinerà le uscite per piano, settore o fila di posti.~~
- ~~▪ Pianificare tempi sufficienti per l'uscita del pubblico.
Gli spettacoli successivi devono essere programmati con un intervallo di tempo sufficiente per evitare che le persone che escono si mescolino con il pubblico successivo.~~

Prevedere contenitori dei rifiuti e stazioni di disinfezione alle uscite in modo che gli spettatori possano togliersi e gettare la mascherina igienica, oltre che disinfettarsi le mani.

7.6 ~~Posti a sedere/occupazione della sala~~

La Sala teatro del LAC è suddivisa, per conformazione naturale, in settori di massimo 300 persone. L'utilizzo delle mascherine è obbligatorio in tutto il LAC ~~e vanno indossate correttamente per tutta la durata di concerti/spettacoli.~~

~~Il pubblico siede in posti fissi e assegnati in modo da garantire la tracciabilità. I dati vengono conservati per 14 giorni e forniti su richiesta dell'autorità sanitaria cantonale. Il biglietto non è trasferibile.~~

~~Per quanto attiene l'occupazione della Sala il LAC ha previsto due varianti, per le quali è sempre obbligatoria la mascherina:~~

- ~~• La prima variante, per cui hanno optato il LAC per la maggior parte dei propri spettacoli e l'Orchestra della Svizzera italiana per i propri concerti, oltre alla mascherina obbligatoria prevede almeno tre posti liberi tra differenti gruppi di prenotazione/gruppi famigliari.~~
- ~~• La seconda variante, per cui ha optato LuganoMusica per i propri concerti ed il LAC per alcuni spettacoli, oltre alla mascherina obbligatoria non prevede il posto libero tra differenti gruppi di prenotazione/gruppi famigliari.~~

~~Nel formulario che gli organizzatori devono compilare (cfr. 1.1 Allegati), oltre a specificare se vi sono richieste di deroga al Piano di protezione LAC, devono anche specificare per quale variante di occupazione della sala optano.~~

7.7 ~~Logge~~

~~È possibile usare le logge come camere separate, per coppie o gruppi fino a 4 persone, oppure con le stesse modalità espresse al precedente punto.~~

7.8 ~~Spettacoli in piedi~~

Rispettare l'indicazione (cartello sulla porta o nel locale) relativa al numero massimo di persone ammesse. Il valore di riferimento è di 4 m² a persona.

Rispettare rigorosamente la regola del distanziamento tra le persone presenti nel pubblico in caso di posti in piedi o di spettacoli museali. Adottare in questo caso le seguenti misure:

- Segnaletica a pavimento appropriata.
- I collaboratori sono incaricati di ricordare agli spettatori di adottare le necessarie misure di protezione.
- Utilizzo della mascherina chirurgica obbligatorio.

7.9 ~~Spazi museali~~

Negli spazi museali valgono le regole generali espresse al punto 4.1, in particolare l'obbligo di utilizzo della mascherina, la disinfezione delle mani e il mantenimento della distanza sociale.

Rendere visibile al pubblico l'indicazione (cartello sulla porta o nel locale) relativa al numero massimo di persone ammesse. Il valore di riferimento è di 4 m² a persona.

Per evitare assembramenti segnalare la distanza con apposita segnaletica a pavimento:

7.10 ~~Guardaroba~~

~~Il guardaroba non sarà disponibile fino a nuovo avviso.~~

7.11 ~~Servizi igienici~~

Negli spettacoli in presenza del pubblico, monitorare che il numero di persone ammesse nei servizi igienici sia rispettato e, se necessario, gestire il flusso di persone con personale ausiliario. Nei servizi igienici usare solo salviette di carta monouso.

I servizi igienici devono essere puliti prima dell'ingresso del pubblico e prima della pausa.

7.12 Pause

Garantire i seguenti punti durante le pause di uno spettacolo:

- Indossare la mascherina
- Rispettare la regola del distanziamento.
- Evitare gli assembramenti.

La durata di una pausa dipende essenzialmente dal numero di spettatori in sala o nella zona riservata al pubblico. Per le pause prevedere tempo sufficiente al fine di rispettare il numero massimo di persone ammesse nei servizi igienici.

7.13 Programmi/merchandising

Inviare programmi, volantini e altro materiale informativo per posta o via e-mail ai titolari di un abbonamento annuale. In aggiunta, dare sempre più la possibilità al pubblico di consultare questi documenti online. Ridurre al minimo la messa a disposizione di programmi, volantini e materiale informativo in formato cartaceo.

Nel consegnare al pubblico materiale rilevante ai fini dello spettacolo (p.es. informazioni sul cast), assicurarsi che siano distribuiti rispettando le norme di igiene.

La vendita fisica di articoli promozionali (p.es. libri, CD, magliette, ecc.) è autorizzata purché sia rispettata la regola del distanziamento e siano applicate le misure di igiene.

7.14 Ristorazione/bar

Per i servizi di ristorazione/bar si applica il piano di protezione per il settore alberghiero durante il COVID-19 e ulteriori restrizioni **federali** e cantonali, ~~in particolare si segnalano le nuove disposizioni della RG dell'8.10.2020 in ambito Gastrosuisse, ovvero:~~

- **Consumazioni solo da seduti al tavolo con un massimo di quattro persone se non dello stesso gruppo familiare;**
- **Richiedere i dati di contatto di almeno una persona per ogni tavolo.**

Si ricorda che all'interno del LAC vige l'obbligo di utilizzo della mascherina che può essere tolta una volta raggiunto il posto al tavolo. Il bar al mezzanino rimane chiuso in occasione di spettacoli/concerti in quanto la distanza sociale non può essere garantita.

7.15 Pulizia/disinfezione

Durante la pandemia COVID-19 è necessario creare piani di pulizia adeguati e in linea con la situazione del momento. Pulire regolarmente i seguenti locali, soprattutto durante gli spettacoli:

- servizi igienici
- locali di riposo, sale comuni (p.es. atrio), spazi di circolazione

Pulire o disinfettare superfici, maniglie, corrimani e ringhiere, rubinetteria, pannelli di comando (p.es. ascensori), interruttori delle luci, servizi igienici, altre attrezzature e oggetti toccati spesso da più persone usando detergenti convenzionali: almeno prima dell'apertura delle porte, dopo le pause e alla fine dello spettacolo.

Pulire o disinfettare tutte le maniglie, le porte, i corrimani e i braccioli delle sedie occupate usando detergenti convenzionali.

Organizzare e pianificare i turni di pulizia in modo tale da evitare, per quanto possibile, inutili contatti con il pubblico. Svuotare regolarmente i contenitori dei rifiuti.

Il personale addetto alle pulizie deve indossare guanti protettivi durante il lavoro.

7.16 Organizzazione delle emergenze durante il COVID-19

Per emergenza s'intende qualsiasi situazione improvvisa in cui vi sia un rischio per l'integrità fisica di persone, animali o cose. Gli eventi con un periodo di preallarme sufficiente (p.es. pandemia COVID-19) non sono considerati emergenze.

Durante la pandemia COVID-19, l'istituzione deve garantire che in caso di emergenza (emergenze mediche, rischi di incendio ed esplosione, violenza dall'esterno, ecc.) siano applicate tutte le procedure e le responsabilità secondo il piano di organizzazione in caso di emergenza. In caso di emergenza, assegnare una priorità maggiore alla protezione o al salvataggio di tutti i dipendenti e visitatori rispetto alla protezione da un'infezione da coronavirus.

8 Locazione di spazi

8.1 Informazioni generali

Locazione	La struttura affitta i propri spazi e il proprio personale e funge quindi da locatore per: - conferenze, assemblee generali, eventi gastronomici - opere teatrali, commedie - ecc.
------------------	---

8.2 Regolamentazione contrattuale/Condizioni generali (CG)

Adattare e integrare i documenti contrattuali e le condizioni generali in relazione all'attuale pandemia COVID-19. In particolare, disciplinare per contratto le responsabilità, le misure di protezione da osservare e le norme di condotta applicabili.

Il presente piano di protezione è parte integrante degli accordi contrattuali e dovrà essere ossequiato [per quanto attiene gli spazi pubblici del LAC e dell'ex Convento degli Angioli](#).

Si segnala inoltre che:

- **Secondo la RG 5696 del 10 novembre 2020 sono vietate le manifestazioni con più di 5 partecipanti;**
- È fondamentale seguire sempre le raccomandazioni più aggiornate dell'Ufficio federale della sanità pubblica così come le direttive cantonali ed attenersi alle misure della relativa/e associazione/i di categoria;
- Qualora l'organizzatore richieda di derogare alle prescrizioni del presente piano di protezione lo dovrà fare per iscritto [alla definizione del contratto e dovrà elaborare un proprio concetto di protezione \(in base a distanziamento, protezione, tracciabilità\)](#) che la direzione si riserva di approvare;
- Vengono concesse tariffe e/o condizioni agevolate per l'utilizzo di spazi più ampi a causa delle disposizioni di distanziamento. Sono in vigore condizioni di annullamento agevolate fino al 31.12.2020;
- ~~In caso di momenti conviviali (cene sedute, standing lunch/dinner, pause caffè, ecc..) valgono le disposizioni del piano di protezione dell'associazione di categoria GastroSuisse e relative disposizioni **federali** e cantonali~~

Si rammenta l'importanza di prestare attenzione al criterio dell'obbligatorietà di indossare la mascherina al LAC nell'autosilo e all'ex Convento degli Angioli e di mantenere, ove possibile, la distanza sociale (1.5 mt). L'organizzatore rimane responsabile della sicurezza del proprio evento.

8.3 Documentazione/informazioni del locatore

Il locatore è tenuto a fornire all'organizzatore tutte le informazioni e le documentazioni necessarie per consentire di pianificare le proprie attività applicando le misure di protezione prescritte. **Qualora un organizzatore non attui le misure di sicurezza del LAC o richieste di deroghe approvate, il LAC si riserva di segnalarlo all'Autorità competente e declina ogni responsabilità rispetto alla sicurezza e salute dei partecipanti.**

8.4 Responsabilità per la locazione di spazi

Il locatore deve comunicare tempestivamente al locatario il piano di protezione della struttura e inoltrare immediatamente qualsiasi modifica. Salvo accordi contrari, il piano di protezione di tutti gli spazi (zona riservata al pubblico, backstage, ristorazione, bar, ecc.) è vincolante per il locatario.

~~Il locatario prende atto del piano di protezione del LAC e, se condiviso, lo sottoscrive, senza deroghe. In caso contrario sottopone le proprie richieste/deroghe, che devono comunque rispettare l'Ordinanza federale e cantonale in vigore al momento della richiesta, per approvazione alla direzione del LAC tramite il formulario allegato al presente piano di protezione (vedi punto 11 Allegati). Si informa che la direzione del LAC si riserva di rivedere le deroghe approvate se nel frattempo le Ordinanze dovessero essere oggetto di modifica da parte delle Autorità federale e/o cantonali. Il formulario, se approvato dalla direzione LAC, sarà il documento inviato all'autorità preposta per l'autorizzazione degli eventi con un numero di partecipanti compreso tra 300 e 1000.~~ La protezione delle persone è sempre prioritaria rispetto alla redditività. Il locatario è responsabile dell'accuratezza e dell'attuazione del piano di protezione presentato. In caso di dubbi, il locatore può richiedere il parere di un esperto.

Il locatario deve mettere a disposizione del pubblico e di tutte le parti coinvolte del locatario i dispositivi di protezione individuale (p.es. mascherine).

Anche il locatario deve nominare e mettere a disposizione un «responsabile COVID-19».

Le istruzioni riguardanti le misure di protezione interne da attuare e le regole di condotta del locatore sono espresse nel presente piano di protezione, allegato al contratto di locazione. Spetta al locatario comunicare tali istruzioni ai propri dipendenti/mandatari.

Spetta al locatario osservare e attuare le misure di protezione del piano di protezione LAC e se necessario esortare i propri ospiti/utenti a rispettarlo.

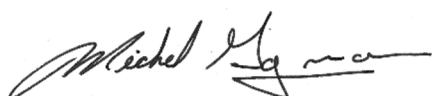
8.5 Rintracciabilità/elenchi dei nominativi

Il locatario garantisce la rintracciabilità dei presenti all'evento e ne verifica l'identità in loco. I dipendenti del locatario o di un ospite sono considerati visitatori esterni. Per garantire la rintracciabilità, documentare i dati di contatto di questi visitatori così come l'ora di entrata e di uscita dall'edificio o dal sito.

La parte che gestisce gli elenchi dei nominativi è nominata nell'accordo contrattuale. Gli elenchi dei nominativi devono essere tenuti quotidianamente, conservati per 14 giorni e forniti qualora si renda necessario.

Approvato in data 12 novembre 2020. Valido a decorrere dal 12 novembre 2020.

Il Direttore generale,



Michel Gagnon

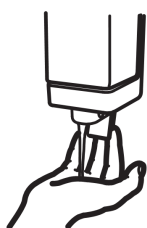
9 Istruzioni

9.1 Come lavarsi correttamente le mani

Per lavarsi bene le mani ed eliminare i germi, non basta il sapone. Il metodo più efficace è quello di insaponare, strofinare, risciacquare e asciugare bene le mani.



Sciacquare le mani sotto l'**acqua corrente**.



Insaponarle possibilmente con **sapone liquido delicato per la pelle**.



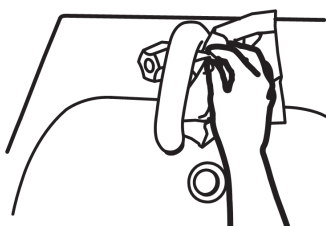
Sfregarle finché non si forma la schiuma. Non dimenticare di pulire anche il **dorso della mano, tra le dita, sotto le unghie e i polsi**.



Risciacquare le mani sotto l'**acqua corrente**.



Asciugare le mani con una **salvietta di carta monouso**.



Chiudere il **rubinetto** con una salvietta di carta monouso. Gettare nei rifiuti la salvietta di carta monouso.

9.2 Come indossare le mascherine igieniche

La sola mascherina igienica non garantisce una protezione completa dal contagio. È perciò importante usare le mascherine sempre in combinazione con altre misure d'igiene per ridurre la trasmissione del COVID-19.



Prima di indossare la mascherina igienica, lavarsi le mani con acqua e sapone o con un disinfettante.



Tenere la mascherina igienica con gli elastici e coprire accuratamente bocca, naso e mento. Premere la barretta metallica (stringinaso) saldamente contro il naso in modo da ridurre al minimo gli spazi tra il viso e la mascherina.



Fissare gli elastici dietro le orecchie.



Non toccare la mascherina igienica con le mani mentre la si indossa.



Rimuovere la mascherina igienica usando gli elastici laterali, partendo da dietro verso il davanti, senza toccarla.



Smaltire la mascherina il più rapidamente possibile in un contenitore per rifiuti chiuso.



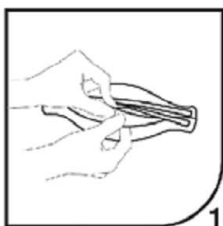
Lavarsi le mani dopo aver rimosso la mascherina igienica.

9.3 Come indossare le mascherine respiratorie

Le seguenti istruzioni descrivono come indossare e regolare correttamente una mascherina respiratoria FFP2/FFP3 senza valvola.



Prima di indossare la mascherina respiratoria, lavarsi le mani con acqua e sapone o con un disinfettante.



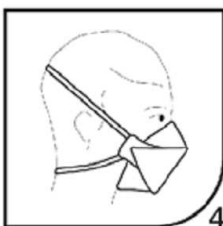
Con il rovescio della mascherina rivolto verso l'alto, aiutandosi con la linguetta, separare il lembo superiore e inferiore del respiratore fino a ottenere una forma a conchiglia. Piegare leggermente il centro dello stringinaso.



Assicurarsi che non vi siano pieghe all'interno di ciascun lembo.



Tenere la mascherina in una mano, con il lato aperto rivolto verso il viso. Afferrare con l'altra mano entrambi gli elastici. Posizionare la mascherina sotto il mento con lo stringinaso rivolto verso l'alto e tirare gli elastici sopra il capo.



Posizionare l'elastico superiore sulla sommità del capo e quello inferiore sotto le orecchie. Gli elastici non devono essere attorcigliati. Aggiustare i lembi superiore e inferiore fino a ottenere una tenuta confortevole. Assicurarsi che le parti della mascherina e la linguetta del mento non siano ripiegate verso l'interno.



Usando entrambe le mani, modellare lo stringinaso facendolo aderire perfettamente alla forma del naso in modo da ottenere una buona tenuta sicura. Se si preme lo stringinaso con una sola mano, potrebbe crearsi una piega che può compromettere la tenuta e l'efficacia della mascherina.



Effettuare la prova di tenuta sul viso prima di entrare nel luogo di lavoro.

10 Link

Corona Virus (COVID-19)

<https://www.bag.admin.ch/bag/it/home/krankheiten/ausbrueche-epidemien-pandemien/aktuelle-ausbrueche-epidemien/novel-cov.html>

Ordinanza sui provvedimenti per combattere l'epidemia di COVID-19 nella situazione particolare (Ordinanza COVID-19 situazione particolare)

<https://www.admin.ch/opc/it/classified-compilation/20201774/202008150000/818.101.26.pdf>

Rapporto esplicativo relativo all'ordinanza Covid-19 situazione particolare (incl. il commento alle modifiche che sono entrate in vigore il 15 agosto 2020)

https://www.bag.admin.ch/dam/bag/it/dokumente/mt/k-und-i/aktuelle-ausbrueche-pandemien/2019-nCoV/erlaeuterungen-besondere-lage.pdf.download.pdf/Rapporto_esplicativo_relativo_all-ordinanza_Covid-19_situazione_particolare.pdf

Risoluzione governativa 5200 del 8 ottobre 2020

https://www4.ti.ch/fileadmin/DSS/DSP/UMC/malattie_infettive/Coronavirus/RG/RG_5200.pdf Piani di protezione

https://www.seco.admin.ch/seco/it/home/Arbeit/neues_coronavirus/schutzkonzepte.html

Modello di piano di protezione del Consiglio federale per le strutture

https://backtowork.easygov.swiss/wp-content/uploads/2020/06/IT_MusterSchutzkonzept_COVID-19_29052020.pdf

Piano di protezione quadro dell'UFSP per le manifestazioni pubbliche dal 6 giugno 2020 (aggiornato al 5 giugno 2020)

<https://www.bag.admin.ch/bag/it/home/krankheiten/ausbrueche-epidemien-pandemien/aktuelle-ausbrueche-epidemien/novel-cov/empfehlungen-fuer-die-arbeitswelt.html>

Piano di protezione generale, specifico per i musei

https://www.museums.ch/it/assets/files/dossiers_i/Piano_Musei_I%20-%20v03.pdf

Piano di protezione per concerti pubblici, club, spettacoli e festival in Svizzera

<http://promotersuisse.ch/covid-19-informationen/>

Piano di protezione «GastroSuisse»

<https://www.gastrosuisse.ch/it/concetto-settoriale/conoscenze-settoriali/informazioni-covid-19/concetto-di-protezione-per-il-settore-durante-il-covid-19/>

11 Allegati

NON IN VIGORE

FORMULARIO DI ACCETTAZIONE O DEROGA AL PIANO DI PROTEZIONE LAC LUGANO ARTE E CULTURA (VERSIONE 5.0)

Organizzatore:

Evento (data, luogo, descrizione):

L'organizzatore conferma di avere preso conoscenza del piano di protezione del LAC (Versione 4.2) e di averlo trasmesso ad ospiti, fornitori o prestatori di servizio a cui darà mandato direttamente.

L'organizzatore accetta il piano di protezione del LAC:

Senza deroghe

Con le seguenti richieste di deroghe:

Data: _____ Firma (rappresentante legale dell'organizzatore): _____

Approvato: sì no

Eventuali osservazioni

Data: _____ LAC Lugano Arte e Cultura:

_____ La Direzione